

Radniční listy

2 / 2008

Měsíčník občanů
statutárního města
Olomouce

Jak se bydlí v Olomouci?

Město připravuje třídění bioodpadu

Černí pasažéři zaplatí od
března víc *str. 7*

Rozhovor s policejním
ředitelem *str. 12-14*

Z Korunní pevnůstky
bude muzeum *str. 17*



ARTERA

www.artera.cz

- byty se soukromou terasou
- bydlení uprostřed zeleně
- bezprostřední blízkost malebné krajiny
- lokalita v blízkém dosahu centra města
- MHD v blízkosti pozemku
- blízkost nákupního centra

585 208 711

www.kaskadyhejcin.cz

od **25 700,-Kč/m²**bytový projekt **Kaskády Hejčín**

SC-801671

SC-801711

SC-800891

SC-719422

Ke kuchyni Voráč pečící trouba zdarmaNabídka platí do konce března 2008.
Podmínky a bližší informace v prodejně.**Kuchyně Vašeho domova**

Vypracujeme Vám návrh interiéru v jednotném designu
Pomůžeme Vám najít řešení Vašich snů a potřeb
Vyrobíme ve vlastní výrobní lince moderní technologií
Provedeme montáž a **poskytneme** 36 měsíců záruku
Nabídneme příznivou cenu
15 let našich zkušeností zaručuje udržení trendu a jakosti

Využijte mimořádnou **příležitost!** S kuchyní od nás získáte
indukční varnou desku za cenu běžné sklokeramické.

Navštivte nás v nové prodejně v "Ušatém domě".

Kuchyně Voráč s.r.o. tel: +420 585 242 673
 Wellnerova 3 gsm: +420 739 611 671
 Olomouc e: studio@vorac.cz
 779 00 **www.vorac.cz**

**Léto 2008****POZOR!!!**

Pouze při koupi zájezdu do 29.2. od nás získáte:

- 13% slevu za včasný nákup
- zájezd pro 2 děti do 18 let zdarma

FIRO-tour Olomouc, ul. 28. října I, tel.: 585 204 022

firo**Garážová vrata a pohony**

www.horman.cz



autorizovaný
prodejce



www.pakl.cz

HÖRMANN
Vrata • Dveře • Zárubně • Pohony

Průmyslová vrata

Kompletní řešení z jedné ruky

www.ceskydomov.cz**NEJČI nábytek**

Olomouc OD TIMPO | Tř. Svornosti 57

Studio moderního nábytku

www.nejcinabytek.cz



AKTUALITY

str. 4-7

- Soutěž o jednotný vizuální styl města zná své finalisty
- Černí pasažéři zaplatí od března víc

TÉMA MĚSÍCE

str. 8-11

- Bydlení v Olomouci – bytů i domů bude dostatek

OSOBNOST

str. 12-14

- Rozhovor s olomouckým policejním ředitelem Zdenkem Šebestíkem

ŽIVOTNÍ PROSTŘEDÍ

str. 15

- Olomouc připravuje sběr bioodpadu

ROZVOJ MĚSTA

str. 16-17

- Z Korunní pevnůstky bude muzeum
- Seznam aktuálních uzavírek

ZÁKON A POLICIE

str. 18

- Nejlepší policisté obdrželi ocenění
- Strážníci: Chceme občanům pomáhat

PARTNERSKÁ MĚSTA

str. 19

- Německý Nördlingen

KULTURA

str. 20-21

- Muzeum vystavuje barokní sochy
- Knihovna vyhlašuje literární soutěž

SPORT

str. 22-23

- Hokejisté mají za sebou skvělou část první ligy
- Andrův stadion se dočká nové jižní tribuny

VOLNÝ ČAS

str. 24

- Kam vyrazit ve volném čase – tipy, pozvánky, avíza

OBČANSKÁ SPOLEČNOST

str. 25

- Školička internetu pro seniory pokračuje i letos
- Jitro pořádá Velikonoční jarmark

HISTORIE

str. 26-27

- Rozkvetlá Flora Olomouc půlstoletá – druhý díl seriálu

OTESTOVALI JSME

str. 28-29

- Jak fungují v Olomouci ztráty a nálezy?

ZÁBAVA

str. 30

- Křížovka, sudoku

FOTOREPORTÁŽ

str. 31

- V zoologické zahradě už začalo jaro



Vážení a milí čtenáři, jsem ráda, že vás mohu přivítat na stránkách Radničních listů, jejichž hlavním tématem je tentokrát

bydlení. Bydlení je nejen pro obyvatele Olomouce dlouhodobě tématem číslo jedna.

Zájmem současného vedení města je přirozeně to, aby lidé neměli potřebu stěhovat se z města pryč, ale naopak, aby do města přicházeli noví obyvatelé a aby v Olomouci zůstali natrvalo.

Potřeby a nároky jednotlivých obyvatel v oblasti bydlení jsou však velmi individuální, závislé na jejich finančních možnostech a způsobu života. Naší snahou je proto zajistit, aby v této oblasti byly vytvořeny podmínky pro získání dostupné formy bydlení pro všechny vrstvy společnosti. Připouštím, že možnosti olomoucké radnice jsou v tomto ohledu poměrně omezené. Přesto je naším cílem poskytnout dostatek příležitostí k bydlení jak mladým lidem, kteří sem přijdou například za prací, tak rodinám s dětmi, ale také seniorům, kteří chtějí podzim života prožít v důstojných podmínkách.

Znamená to zajistit startovací byty pro mladé, pozemky pro výstavbu bytových a rodinných domů, a zároveň zachovat v majetku města i takzvané byty „sociální“, mezi něž se řadí také byty v domech s pečovatelskou službou.

Bohužel, není v možnostech města Olomouce uspokojit celkovou poptávku po bydlení, která stejně jako v ostatních metropolích České republiky dalekosáhle převyšuje místní možnosti. Přesto se snažíme hledat cesty a způsoby, jak v územním plánu města najít další místa pro rozvoj bytové výstavby a rodinných domů.

Z těchto důvodů Rada města Olomouce na svých jednáních v loňském roce rozhodla, že část pozemků ve vlastnictví statutárního města Olomouce určených pro bydlení nabídne k pronájmu s následným odprodejem, případně k přímému odprodeji s podmínkou, že na nich vznikne nová bytová výstavba (více se dočtete uvnitř časopisu).

Výstavbu stovek nových bytů v nejbližších letech tak zajistí především soukromí investoři.

Věřím, že s výraznou podporou radnice bude za několik let situace s bydlením v Olomouci lepší než v současné době a že každý z vás, jeho obyvatel, tady najde svůj opravdový domov.

Hana Tesařová
Hana Tesařová
náměstkyně primátora

Tyto noviny distribuuje Česká pošta, s.p. V případě, že vám nedošly do schránky, uplatněte reklamaci u svého poštovního doručovatele. Nebo volejte na telefon 608 769 595 (pan Marek).

Reklamacie a stížnosti na distribuci uplatňujte nejpozději do 1. 3. 2008.

Radniční listy, měsíčník občanů statutárního města Olomouc • 10. ročník • Vydává statutární město Olomouc – Rada města Olomouce, Horní náměstí, 779 11 Olomouc ve spolupráci s vydavatelstvím Strategic Consulting, s.r.o. • Redakční rada: předseda – Martin Novotný, členové – Hana Tesařová, RNDr. Ladislav Šnevajs, editor – Martin Hála, Pavel Vysloužil, šéfredaktorka – Lenka Hnilová, telefon: 603 344 553, e-mail: hnilova@consultants.cz • Inzerční manažer a distribuce: Jindřich Marek, telefon: 608 769 595, e-mail: marek@ceskydomov.cz, inzerční manažer: Jana Juráková, telefon: 777 332 040, e-mail: jurakova@ceskydomov.cz • Sídlo redakce: Radniční listy, Magistrát města Olomouce, Horní náměstí, 779 11 • Do všech domácností v Olomouci zdarma • Uzávěrka příštího čísla 14. 3. 2008 • Počet výtisků: 55.000 kusů • Rozšiřuje Česká pošta, s.p. Reklamacie na nedodání výtisků lze uplatnit na tel. číslo 608 769 595, nebo na e-mail: distribuce@consultants.cz • Výtisky jsou k dispozici i v Informačním centru radnice • Tiskne: Severotisk spol. s r.o., Mezní 3312/7, Ústí nad Labem 400 11 • Grafika: Jana Adamová • Registrační číslo: MK ČR E 11006

Bližší informace k inzerci naleznete na stránkách: www.ceskydomov.cz – zde jsou k dispozici ceny, podmínky inzerce a termíny vydání.

Soutěž na vizuální styl města zná finalisty



Foto Blanka Martinovská

Ve čtvrtek 14. února proběhlo hodnocení prvního kola soutěže na nový vizuální styl města, kterou statutární město Olomouc vyhlásilo v září loňského roku. „Městu Olomouc doposud jednotný styl jeho prezentace chyběl. Jde přitom o věc, která je například u firem zcela samozřejmá. Naproti tomu výstupy olomouckého magistrátu byly po vizuální stránce značně roztržité, postrádaly jasnou jednotící linku. To jsme chtěli změnit,“ uvedl radní Jan Holpuch, který stál u zrodu soutěže.

„Cílem je nejen definovat podobu nejrůznějších víceméně provozních materiálů, jako jsou vizitky nebo dopisní papíry. Naším záměrem je též rozšířit stávající symboly města o nový prvek - logo, které by vhodně doplňovalo heraldický znak,“ uvedl dále radní.

Město očekává, že výsledný styl se promítne do široké škály produktů, kterými se Olomouc prezentuje – od materiálů pro turisty až po označení budov magistrátu.

Zájem soutěžících byl značný

Do 31. ledna mohli autoři a autorské kolektivy zasílat své práce s návrhy loga, typografického řešení názvu města a jejich kombinací s olomouckým znakem. Soutěž byla otevřena všem tvůrcům, přičemž každý mohl podat až 5 soutěžních prací. Zájem byl značný. Podle sekretáře hodnotící komise Aleny Vačkářové bylo odevzdá-

no celkem 245 návrhů od 137 autorů. Z toho 41 autorů pochází přímo z Olomouce, 37 z Moravy a o tom, že soutěž vzbudila ohlas i mimo náš region, svědčí fakt, že 56 tvůrců působí v Čechách a 3 dokonce v zahraničí.

Hodnocením soutěže byla pověřena 13 členná komise složená ze zástupců města a předních odborníků v oblasti designu a výtvarného umění. Kromě primátora Martina Novotného a dalších členů rady se jí tak zúčastnili například předseda Typo Design Clubu Rostislav Vaněk, předseda Asociace užité grafiky Karel Míšek, ředitel olomouckého Muzea umění Pavel Zatloukal či třeba Hana Myslivečková, vedoucí Katedry výtvarné výchovy na Pedagogické fakultě Univerzity Palackého.

Do druhého kola jde pět finalistů

Po posouzení všech soutěžních prací byly hodnotící komisí do druhého kola vybrány návrhy Lenky Zapletalové z Přerova, pražského Kolargrafik/studia, olomouckého m-ARKu a dvě práce Typo Graphic Design studia z Prahy.

Tito autoři budou vyzváni k dopracování svých návrhů dle připomínek komise a k předložení aplikace navrhovaného stylu na konkrétní vybrané předměty a materiály. Ve druhém kole, které se uskuteční začátkem dubna, tak bude komise posuzovat např. podobu hlavičkových papírů či vítacích cedulí na příjezdu do města.

Po vyhodnocení druhého kola a vyhlášení vítěze bude se všemi došlými návrhy seznámena i veřejnost. „Počet přihlášených prací nás přesvědčil o tom, že soutěž vzbudila skutečně velikou pozornost. Máme z toho opravdu radost a rádi bychom se o ni podělili. Chystáme proto výstavu, kde bychom chtěli veřejnosti zpřístupnit maximum došlých prací a zároveň oficiálně představit vítězný návrh,“ řekl na závěr vyhodnocení prvního kola soutěže olomoucký primátor Martin Novotný. (red)

Do Olomouce přijelo nejvíce německých turistů

■ Oddělení cestovního ruchu magistrátu dokončilo v těchto dnech zpracování statistických dat ubytování ve městě Olomouci za rok 2007. Výsledky statistik jsou potěšující. Od roku 2006 opět narostl počet ubytovaných hostů ve městě, a to ze 113 398 (rok 2006) na 121 259 turistů, z čehož 73 221 tvořili domácí návštěvníci. Ze zahraničních návštěvníků se ve městě ubytovalo nejvíce občanů Německa (7 919), dále Slovenska (6 832). Na třetím místě v počtu ubytovaných hostů skončila polská klientela (3775), která tím předčila Rusko a Itálii. Hosté ve městě průměrně strávili 2,1 dne, což je srovnatelné s rokem 2006. Nejvíce k ubytování využívali hotely, po nich následují hostely a penziony. Turistická klientela přijíždí do Olomouce nejvíce v září (8 366 osob), říjnu, srpnu a pak také v květnu a červnu.

Rodiče prvňáčků si školu vybírají pečlivě

■ Ke školní docházce v Olomouci se zapsalo v lednu celkem 1087 prvňáčků, což je o 18 více než loni. Zápis proběhl v 25 základních školách, jejichž zřizovatelem je statutární město Olomouc. „Z celkového počtu zapsaných dětí evidujeme téměř 400 případů, kdy se děti zapsaly do základní školy v jiném obvodu, než kam by podle vyhlášky patřily. To potvrzuje skutečnost, že rodiče využívají možnosti vybrat si pro své dítě školu, která jim nejlépe vyhovuje, a přitom není již jediným kritériem vzdálenost od bydliště,“ uvedl náměstek primátora Vladimír Pokorný. (leh)



Přední vydavatelství novin pro krajskou a místní samosprávu přijme vhodného kandidáta na pozici

MANAŽER INZERCE

Požadavky:

- > minimálně SŠ vzdělání > komunikativnost
- > samostatnost > min. 2 roky praxe v inzerci

Nabízíme:

- > silné zázemí > pevný plat plus provize
- > možnost profesního růstu

Své životopisy zasílejte na e-mail: z.cizkova@consultants.cz



www.consultants.cz
www.ceskydomov.cz

PŘIPOMÍNÁME – PLATBA POPLATKU „ZA ODPAD“ V OLOMOUCI

V roce 2008 zůstává výše poplatku za komunální odpad stejná jako v loňském roce, a to ve výši 492 Kč. Stejně tak zůstává v platnosti jednotný termín pro úhradu poplatku do 31. 5. 2008.

Osвобоzení od poplatku dle vyhlášky, které není nutno dokládat:

- poplatníci narození v roce 1928 a starší
- poplatníci narození v roce 2008
- poplatníci narození od 1. 1. 1993 do 31. 12. 2007 - platí poplatek ve výši 246 Kč.

Potřebné informace k platbě poplatku za komunální odpad poskytnou pracovníci oddělení poplatku za komunální odpad, Švédská 6, Olomouc, a to osobně v úředních dnech, které jsou pondělí a středa: 8–12 hod. a 13–17 hod., nebo telefonicky na číslech 585 234 860, 585 234 857. Informace týkající se odvozu, třídění odpadů nebo odpadových nádob Vám poskytne Magistrát města Olomouce, odbor životního prostředí, telefon 588 488 336.

Město zjednoduší půjčky na opravy domů a bytů

Bezmála 315 milionů korun už si půjčili Olomoučané na rekonstrukce svých domů a bytů z Fondu rozvoje bydlení (FRB). Ten město spravuje už od roku 1994 a od té doby poskytl úvěr přibližně 1200 obyvatelům. V posledním, devatenáctém kole si dalších 9,5 milionu rozdělí 49 zájemců. Do 20. kola se zatím přihlásilo 28 žadatelů. Další výběrové řízení vypíše radnice na podzim tohoto roku.

Za peníze z FRB nelze nemovitost koupit, ale pouze opravit. Původně byly peníze z fondu určeny jen na opravy fasád, střech či oken. „Před několika měsíci jsme výrazně rozšířili počet účelů, na které mohou lidé peníze použít. V tabulce účelů přibily například opravy elektroinstalací, podlah,

balkonů či lodžii,“ uvedl náměstek Jiří Martinák. Kromě toho radní zvýšili i maximální částku, kterou si může jeden žadatel půjčit, na 600 tisíc korun. Úrok zůstává ve stejné výši jako doposud, tedy 5 %. Půjčka musí být splacena do šesti let od podepsání smlouvy. Pro letošní rok hodlá radnice ještě více usnadnit získávání peněz z FRB. Formulář žádosti si lze vyzvednout na ekonomickém odboru Magistrátu města Olomouce, Horní náměstí, budova radnice – 2. patro, kancelář č. 45, a to v úředních dnech od 8.00 do 12.00 a od 13.00 do 17.00 hodin, nebo si jej stáhnout z webové stránky města www.olomouc.eu. Tam jsou také pravidla týkající se použití finančních prostředků z Fondu rozvoje bydlení.



Foto Blanka Martinová

Bližší informace podají úřednice z ekonomického odboru radnice Věra Vaňková nebo Jitka Sprátková, tel.: 585 513 330, e-mail: vera.vankova@mmol.cz, jitka.spratkova@mmol.cz. (leh)

3 OTÁZKY PRO...

náměstka primátora Jiřího Martináka

V pravidlech poskytování úvěrů z Fondu rozvoje bydlení jste udělali několik změn. Proč?

Ze strany občanů jsme zaznamenali poptávku po dalším rozšíření účelů využití finančních prostředků a změně některých pravidel. Změny, které rada města předložila zastupitelstvu, by měly vést k usnadnění získání prostředků z Fondu rozvoje bydlení. Ty nejdůležitější jsou především vypuštění povinnosti předkládat souhlas všech spoluvlastníků nemovitosti v případě, že se jedná o menší rekonstrukci v rámci jedné bytové jednotky, a zrušení povinnosti předkládat projektovou dokumentaci pro potřeby schvalování žádosti. Nově navíc zařazujeme do účelů, ke kterým mohou být prostředky využívány, možnost rekonstrukce výtahů, což je velmi žádaná oblast využití.

Jaký je zájem ze strany Olomoučanů o půjčky z Fondu rozvoje bydlení?

Zájem ze strany Olomoučanů je poměrně

velký a počítáme s tím, že zjednodušení podmínek povede k jeho dalšímu zvýšení. V 19. kole jich požádalo 49 zájemců, ve 20. kole pak dalších 28.

V čem je tato půjčka výhodná a na co ji lidé nejčastěji používají?

Výhodou u půjček z FRB je především fakt, že občané nemusí platit měsíční poplatky za odeslání výpisů, účetní položky či případně vedení účtu, a právě z tohoto důvodu je naše úroková sazba ve výši 5% nejnižší. Řada soukromých subjektů z finanční oblasti půjčuje i s nižšími úrokovými sazbami, ale po započítání veškerého tzv. příslušenství, což jsou právě všechny poplatky spojené s poskytnutím a vedením půjčky, se konečná výše úroků zvyšuje na 7 až 10%. Nejčastějšími typy použití zapůjčených finančních prostředků jsou rekonstrukce koupelen, výměny oken, zateplení a opravy fasád a opravy střech.



Radnice rozdělila granty v oblasti sportu

Na granty v oblasti tělovýchovy a sportu vyčlenilo pro tento rok zastupitelstvo města Olomouce finanční prostředky ve výši 6,5 milionu korun. O peníze požádalo celkem 134 organizací a pořadatelů sportovních akcí. Hodnocením podaných žádostí se zabývala komise pro tělovýchovu, sport a volný čas, která je rozdělila do dvou oblastí – činnost sportovních organizací a uspořádání sportovních akcí.

Prostředky v rozpočtu města rozhodně nestačily pokrýt všechny požadavky – jen na svou činnost žádaly organizace více než 18 milionů, další čtyři miliony pak žádali pořadatelé sportovních akcí.

Kromě rozdělených šesti a půl milionu korun rozhodla rada rozdělit částku jeden milion korun mezi pořadatele významných sportovních akcí. Půl milionu korun přispěje město na pořádání Mistrovství světa v orientačním běhu a dalších 200 tisíc na Mistrovství světa v kickboxu. Obě akce se budou konat letos v Olomouci. (leh)

Olomoučtí výtvarníci vystavují v Calgary

Malíři, sochaři, grafici a fotografové několika generací, kteří působí převážně v Olomouci a na střední Moravě, vystavují svá díla od 1. února v Galerii Triangle v kanadském Calgary. Reprezentativní výstavu prací 17 tvůrců uspořádala Unie výtvarných umělců Olomoucka ve spolupráci s partnerskými organizacemi Artist's Circle of Calgary a Galerie Triangle. Výstava se těší značnému zájmu veřejnosti a podle

vyjádření domácích kanadských odborných kruhů je to vůbec první kolektivní expozice soudobého českého výtvarného umění v západní Kanadě.

Prezentaci olomoucké kultury v zámorí významně podpořily jak Olomoucký kraj, tak statutární město Olomouc. Výstava Kořeny a cit navazuje na úspěšné představení kanadských umělců v olomoucké Galerii G z června loňského roku. (leh)



Foto archiv

Dětská univerzita pokračuje



Foto archiv

On-line debatami s odborníky na přírodní vědy bude na jaře pokračovat program Univerzity dětského věku, který na konci ledna vyvrcholil slavnostní promoci

prvních 85 absolventů v olomouckém Moravském divadle.

„Děti v současnosti preferují komunikaci prostřednictvím internetu, snažíme se jim proto v tomto ohledu vyjít vstříc. Zároveň se ale nevzdáváme dobře nastavené koncepce atraktivních přednášek, ve kterých chceme pokračovat i na podzim,“ popsal děkan Přírodovědecké fakulty Univerzity Palackého v Olomouci a vedoucí týmu projektu Medializace vědy (MedVěd) Juraj Ševčík. Prostřednictvím on-line chatů na webových stránkách projektu hodlají organizátoři podle Ševčíka navázat na témata přednášek, která se

probírala v rámci prvního cyklu dětské univerzity. „Zájemci budou moci pokládat dotazy vztahující se k problematice biologie, chemie, fyziky, matematiky či věd o zemi. Na druhém konci bude přítomen odborník na danou oblast, který se jim bude s ohledem na jejich věk snažit jednoduše a srozumitelně odpovědět,“ doplnil Ševčík. Konkrétní témata a termíny budou pořadatelé včas avizovat. „Dotazy budou moci pokládat nejen současní absolventi Univerzity dětského věku, ale i ostatní, které láká problematika přírodních věd,“ upřesnil děkan. Další informace o projektu lze najít na stránkách [## Město přispěje na festival i výroční publikace](http://www.projektmed-</p>
</div>
<div data-bbox=)

■ Celkem jeden milion a dvě stě tisíc korun vyčlenilo město Olomouc na podporu tzv. malých projektů z různých oblastí. O veřejnou finanční podporu v oblasti mimořádných aktivit se zatím ucházelo šest projektů. Jedním z podpořených projektů je tradiční 13. mezinárodní ročník festivalu Týden pro duševní zdraví občanského sdružení Art Language. „Letos plánujeme realizovat akce ve spolupráci s dvaceti olomouckými neziskovými organizacemi a zahraničním oddělením magistrátu, jehož prostřednictvím byly přizvány sociální organizace z partnerského města Luzernu,“ uvedl předseda sdružení Dušan Dvořák. Program akce je složen z 50 až 80 workshopů, přednášek, besed, výstav, divadelních či filmových představení a dnů otevřených dveří.

Dalším úspěšným žadatelem o příspěvek je olomoucký Literární klub, který plánuje vydat publikaci ke stému výročí narození olomouckého literárního vědce Oldřicha Králíka. Grant získali i vydavatelé publikace k 80. narozeninám akademického sochaře, univerzitního profesora a nositele Ceny města Olomouce za výtvarné umění Zdeňka Přikryla.

Podporu na propagaci města Olomouce, hanáckých tradic a popularizace hasičských a záchranářských aktivit získala i Hudba při hasičském záchraném sboru Olomouckého kraje.

„Dalším podpořeným projektem je výstava čtyřiceti olomouckých výtvarníků v rakouském Traunu. Jde o doposud největší prezentaci olomoucké výtvarné kultury v zahraničí,“ uvedl primátor Olomouce

Martin Novotný, který rovněž přislíbil účast na vernisáži. Unie výtvarných umělců Olomoucka, která výstavu pořádá, získala podporu i pro další podobnou výstavu v kanadském Calgary.

Vzpomínková akce připomene výročí narození T.G.M.

■ V pátek 7. března proběhnou v Olomouci dvě vzpomínkové akce. Jednou z nich bude 90. výročí bitvy u Bachmače, druhou pak 157. výročí narození prezidenta osvoboditele T. G. Masaryka. Součástí programu bude položení věnce u pamětní desky v ulici 1. máje (Hanácká kasárna), které se uskuteční v 16 hodin. O půl hodiny později pak ti, kteří chtějí projevit svou věrnost humanitním a demokratickým ideálům T.G.M., mohou položit kytice a věnce k jeho pomníku na Žižkově náměstí, kde vedle slavnostních projevů zazní i chorály a hymna v podání Posádkové hudby Olomouc.

Olomouc přivítá ministry zemí EU

■ Sedmadvacet ministrů obrany států Evropské unie se příští rok v březnu sejde na jednání v Olomouci. Stane se tak v době předsednictví naší republiky v Evropské unii. Město Olomouc jako jeden ze spolupořadatelů si podle primátora Martina Novotného od setkání slíbují mimo

jiné příležitost ke zviditelnění na mapě Evropy. „Olomouc má kromě jiného také vojenskou historii a tradici, takže takové vrcholné jednání do hanácké metropole bezesporu patří. Podobných setkání se účastní různí lidé, kteří na různých místech mohou působit efektivně ve prospěch rozvoje města,“ shrnul očekávaný přínos primátor Novotný.

Summitu by se mělo zúčastnit kolem tří stovek delegátů a hostů. Na programu by mohla být vedle evropské bezpečnostní politiky také otázka podpory evropského obranného průmyslu, mluvit by se mělo o zahraničních misích EU i o novelizaci strategických dokumentů. (red)

REPREZENTAČNÍ PLES

Právnické fakulty
Univerzity Palackého v Olomouci

konány pod záštitou děkanky Právnické fakulty UP
prof. JUDr. Milony Hrušákové, CSc.

Pátek 7. března 2008 začátek ve 20:00
Regionální centrum Olomouc

K tanci a poslechu hraje hudební skupina L.I.F.

Cena vstupenky 250 Kč, studentské vstupné 150 Kč
Vstupenky lze zakoupit od 15. února 2008 na sekretariátu děkanky PF UP, budova A, 1. patro

Černí pasažéři zaplatí od března víc

Vyšší pokutu zaplatí od prvního března cestující v městské hromadné dopravě, které v tramvaji či autobusu chytí revizor při jízdě načerno. Výše přírážky k jízdnému za jízdu bez platného jízdního dokladu činí 1000 korun za každého cestujícího. „V případě, že cestující uhradí přírážku k jízdnému v hotovosti na místě nebo do patnácti kalendářních dnů, snižuje se přírážka na 700 korun. Dosud to bylo 300 korun,“ uvedla mluvčí olomouckého dopravního podniku Magdaléna Kopřivová. Pokud cestující při kontrole prohlásí, že vlastní platnou nepřenosnou zlevněnou časovou min 7denní nebo nepřenosnou občanskou jízdenku min měsíční, a prokáže-li tuto skutečnost do 3 pracovních dnů na prodejních dopravce, snižuje se přírážka na 30 korun. Bez platné jízdenky za zavazadlo, případně psa, zaplatí sto korun, oproti dosavadním třiceti.



Foto archiv

Výše přírážky za nedodržování přepravního řádu se zvyšuje ze 300 Kč na 700 Kč.

Podrobné informace, podmínky použití jednotlivých typů jízdních dokladů, nároky na slevy a podobné jsou zveřejněny v prodejnách jízdenek DPMO, a.s., a na internetových stránkách www.dpmo.cz.

(red)

Nezapomeňte zapsat své děti do školky



Foto archiv

Termín	Mateřská škola
7.–8. 4. 2008	Holice; Zeyerova 23
7.–9. 4. 2008	Dělnická 17 b; Mozartova 6
7.–11. 4. 2008	Bieblova 7; Čajkovského 14 Čapka Choda 12; Drozdín; Helsinská 11 Herrmannova 1; Holečkova 7 Hodolanská 4; Husitská 19 Chomoutov; Jílová 41, Kopeček Kpt. Nálepky 10; Lužická 7 Michalské stromořadí 11; Mozartova 22 Na Bystřičce 16; Na Trati 82 Nedvědova 13; Nemilany; Petřkova 3 Přichystalova 20; Purkyňova 3; Radova 5 Rooseveltova 101; Rožňavská 19 Selské nám. 42; Schweitzerova 12 Slavonín; Střední novosadská 50 Škrétova 2; Táboritů 36; Týneček Vojanova 10; Wolkerova 34
21.–25. 4. 2008	Sokolská 19; Žižkovo n. 3

Jarní sběrové soboty jsou tady

Koncem března začne v Olomouci další ze série sběrových sobot, v rámci kterých se mohou obyvatelé zbavit zdarma a pohodlně velkoobjemového i nebezpečného odpadu. Kontejnery budou opět umístěny postupně na čtyřiceti stanovištích, a to vždy v sobotu od 8 do 13 hodin. V příštím čísle přineseme podrobnou tabulku jednotlivých stanovišť.

SOBOTA		ULICE
29. března 2008	Neředin	roh ulic Generála Píky a Politických vězňů
		roh ulic Stiborova x U Kovárny
	Tabulový vrch	roh ulic Kmochova a Jílová
		roh ulic Hněvotínská a Junácká



FORME
ITALIA



INZERCE

ITALSKÝ
NÁBYTEK

SHOW ROOM
ROOSEVELTOVA 31

OLOMOUC

info: 585 410 268

Bydlení v Olomouci – bytů i domů bu

Na okraji města, v dosahu MHD, nízké náklady na bydlení. To je trojice požadavků, kterou slychají realitní makléři od svých klientů nejčastěji. Bohužel – nemovitosti, které by splňovaly tyto podmínky, je v Olomouci poskrovnu. S nepořízenou odchází většinou i ti, kteří chtějí získat byt či pozemek od města. Poptávka v tomto případě několikanásobně převyšuje nabídku a časy, kdy se městské byty prodávaly po stovkách, jsou nenávratně pryč. Jednoduše už není z čeho brát. Přesto znalci realitního trhu tvrdí, že bydlení v Olomouci je dostupné pro drtivou většinu lidí.

Městské pozemky jsou téměř rozebrané

V polovině loňského roku nabídla radnice zájemcům k odprodeji zhruba dvě desítky pozemků určených pro stavbu rodinného domu. Zájem o pozemky v tzv. „kategorii A“ byl podle očekávání obrovský a o každé stavební místo se hlásilo hned několik uchazečů. Přesto jsou některé z nich stále k dispozici – někteří původní zájemci buď ztratili zájem, nebo nesplnili formální požadavky soutěže. „Momentálně je na úřední desce zveřejněn záměr pronajmout a následně odprodat pozemky v lokalitách Holice, Droždín a Lošov. Zájemci mohou podat svoje žádosti nejpozději do 3. března 2008,“ upozornila náměstkyně olomouckého primátora Hana Tesařová.

Šanci získat stavební parcelu mají také společnosti, které hodlají v Olomouci vystavět komplexy bytových nebo rodinných domů. K dispozici je celkem deset lokalit zařazených do „kategorie C“ (Přichystalova – Rybářská, Dolní Úlehla, I. P. Pavlova, Jilemnického, Slavonínská, Andělská, Wolkerova, Okružní, Bacherova a Pod Hřbitovem). „Tyto lokality jsou určeny pro výstavbu ucelených komplexů rodinných nebo bytových domů a budou se odprodávat právníkům osobám, které zabezpečí výstavbu nejenom bytových nebo rodinných domů, ale i potřebné dopravní a technické infrastruktury,“ dodala náměstkyně. Rozhodujícím kritériem pro výběr budoucího majitele přitom není pouze cena, ale také splnění podmínek, které si radnice předem stanovila.



de dostatek

Pravidla brání spekulacím s pozemky

Aby byl prodej pozemků z „kategorie A“ co nejspravedlivější, zvolila radnice obálkovou metodu na výši kupní ceny. Pozemek tedy připadne tomu, kdo za něj nabídne nejvíce peněz. Aby ale této situace nezneužili spekulanti, jimž nejde o výstavbu domů, ale pouze o co největší zisk z „kšeftování“ s těmito pozemky, stanovila si radnice podmínku, že pozemek neprodá hned, ale nejprve jej zájemci pronajme. Teprve po kolaudaci nově vystavěných domů se pozemky odprodají.

Zájemci z řad fyzických osob, kteří se ucházeli o menší parcely pro jeden rodinný dům, navíc museli splnit další podmínku, že nemají rodinný dům na



Foto Blanka Martinová

KASKÁDOVÝ DŮM - TABULOVÝ VRCH



Foto Artera

PŘEDPOKLÁDANÁ BYTOVÁ VÝSTAVBA V OLOMOUCI

Lokalita	Předpokládaný počet zamýšlených bytů min. – max.	doba ukončení realizace
Pražská západ, gen. Píky - výškový dům	40 – 60	2010
Pražská - západ I. - Norská, gen. Píky tzv. „Pražská brána“	268	2008 – 2009
Pražská - západ II. - u hřbitova tzv. „Sladké město“	100 – 180	2009 – 2011
Nová Ulice, Horní lán, výškový dům u Grundfosu	20	2010
Nová Ulice, Horní lán, víceúčelový areál	25 – 40	2010
Pražská východ I,	400 – 500	2009-2011
Pražská východ II, Křelovská	80 – 170	2010-2012
Nová Ulice - Mošnerova ulice tzv. „U pevnůstky“	200 – 205	06/2009 - 03/2010
Kavaleristů, Křížkova tzv. Riverhaus	160	11 / 2008
Holice, Boční ul.	10 – 20	2008
Nové sady, tzv. „Novosadský dvůr“	36	květen 2009
Povel, Slavonínská (regulační plán)	50 – 100	
Povel, Slavonínská (Pastvicka)	200 – 540	2009 - 2011
Šantovka (areál bývalého závodu Milo)	300 – 600	2009 - 2011
Neředín, Okružní ulice tzv. Na výsluní	24	počátek 2009
Hejčín - lokalita ul J. Glazarové, Mrštíkovo náměstí	12	konec 2009
Nový Svět, Přichystalova ulice	20	11/2008
Hejčín, Jarmily Glazarové	100 – 150	2010
Slavonín, Arbesova ulice	24	2009
součet	1 505 – 3129	

území Olomouce v osobním vlastnictví. Největší zájem byl o parcely ve Slavoníně. Tady se o jeden pozemek ucházelo až dvacet nabídek.

Pozemky zařazené do „kategorie B“ zůstanou prozatím v majetku města a teprve časem se rozhodne, jak s nimi naloží. Některé z nich možná po dalším přezkoumání situace radnice přesune do „kategorie A“, některé do „kategorie C“, určitou část si ale ponechá v rezervě.

Městský byt? Běh na dlouhou trať

V rezervě si město hodlá nechat také část nájemních bytů. „Je potřeba mít k dispozici určitý počet bytů pro ty, kteří přijdou do města například za prací, ale nemají peníze nebo ani zájem kupovat si hned byt nebo domek za tři miliony korun. Momentálně vlastní SmOl zhruba 2300 bytů, cílový stav je pod dva tisíce,“ upřesnil Josef Kaštil z olomoucké Správy nemovitostí. Řadu

BYTOVÝ DŮM, KAPLIČKA – POVEL



Vizualizace Darchi

bytů město dokonce ani prodat nemůže – ať už z důvodu státní dotace například na opravy domů, nebo z důvodu veřejného zájmu. Mezi ně patří například domy, v nichž sídlí komise městských částí, kluby pro seniory či prodejny, které chce radnice zachovat.

Volné nájemní byty podle Kaštila v tuto chvíli nejsou. „A pokud jsou, tak se ihned obsazují zájemci, kteří jsou v seznamu čekatelů na byt, tzv. pořadníku.“ Šance na pronájem bytu od města je ale relativně

BARIEROVÝ DŮM – OKRUŽNÍ



Foto: Arctea



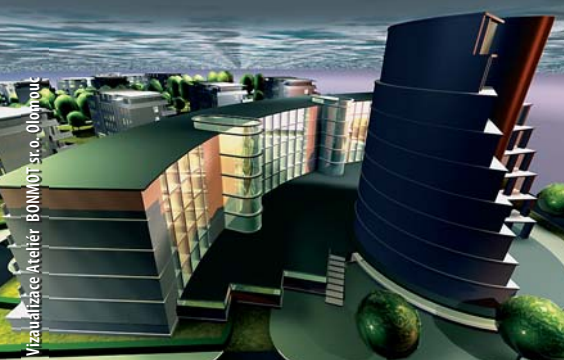
Foto: Archteam

UKÁZKA NÍZKOENERGETICKÉHO DOMU



Vizuální kancelář: Atelier BONNODT s.r.o. Olomouc

REZIDENČNÍ ČTVŘTĚ BYTOVÝCH DOMŮ OLOMOUC – PRAŽSKÁ – VINOHRADY



Vizuální kancelář: Atelier BONNODT s.r.o. Olomouc

malá. Loni se jich z devíti stovek uchazečů dočkalo jen něco málo přes sedmdesát, včetně těch, kteří byli ochotni a schopni do bydlení vložit své peníze – např. zaplacením dluhu po předchozím nájemci.

Zatímco ještě před několika lety prodávalo město byty po desítkách až stovkách, nyní už řeší jen tzv. zůstatkové byty, jejichž prodej je nějakým způsobem komplikovaný.

Ti, kteří chtějí bydlet ve svém, se tak musejí obrátit na developery a realitní kanceláře. Podle nich je v Olomouci stále bytů dostatek. „Obecně lze konstatovat, že bydlení v Olomouci je dostupné široké vrstvě obyvatelstva. Na realitním trhu zde existuje poměrně široká nabídka nemovitostí v různých standardech a lokalitách. Druhým faktorem dostupnosti bydlení je i to, že současná nabídka hypotečních produktů bank umožňuje řešit vlastní bydlení většiny pracujících obyvatel v produktivním věku. Přibližně platí rovnice, že na jeden milion půjčky připadají měsíční splátky zhruba pět tisíc korun, což není rozhodně příliš,“ říká odborník na realitu Marek Novotný.

Sídlíště třetího tisíciletí

Přestože město už několik let bytové domy nestaví, rostou nové byty na území Olomouce jako houby po dešti. Na pejorativní nádech, který slovo sídlíště získalo kvůli nepříliš dobře urbanisticky řešeným komplexům ze sedmdesátých let, zapomeňte. Novodobá „sídlíště“, neboli bytové komplexy, jak se jim v současné době říká, nemají s těmi starými společného vůbec nic. Jedno z největších vyroste brzy v lokalitě Pražská, další pak na Tabulovém vrchu v prostoru bývalých kasáren sovětské armády. V bytovém komplexu Hněvotínská

– Okružní momentálně vrcholí poslední velké stavební práce. Několik stovek bytů, které brzy obsadí noví nájemníci, odpovídá všem současným trendům a požadavkům na moderní bydlení. „Od začátku jsme při přípravě projektu kladli důraz na kvalitní zpracování domů a okolního prostředí. Cílem bylo vytvořit obytný park, který nabídne obyvatelům relaxaci a zeleň přímo pod okny. Proto jsme nakonec zvolili variantu většího parku na úkor hustoty zástavby. Zelená plocha v tomto komplexu zabírá 2,7 hektaru,“ upozornil jednatel stavební společnosti Ladislav Opletal. Nejen zeleň je už dnes běžnou součástí bytových komplexů. Dětská hřiště, lavičky, protihlukové bariéry chránící jeho obyvatele před ruchem okolních silnic a především dostatek garáží, kam mohou schovat svá auta, činí z těchto lokalit místo pro skutečně kvalitní bydlení třetího tisíciletí. Pryč jsou doby, kdy veškerou plochu před paneláky zabíral jen beton a zaparkovaná auta. „Vysoké nároky byly kladeny také na vytvoření široké nabídky bytů. Všechny byty v kaskádových domech jsou vybaveny prostornými terasami, orientovanými do klidové zóny parku, součástí dalších domů jsou předzahrádky. Architektonické a dispoziční řešení v současné době vychází ze základního požadavku ochránit obytný soubor s parkem před vlivy provozu z okolních komunikací,“ dodává Opletal.

Nové trendy v bydlení – úsporný dům

Také podle Marka Novotného lidé stále upřednostňují bydlení v bytech. „V posledních měsících však registrujeme silně zvýšený zájem o bydlení v nízkoenergetických rodinných domech. I vzhledem ke stále rostoucím cenám energie začali klienti klást větší důraz na provozní náklady rodinného domu a udržovací náklady,“ tvrdí Novotný. Jako příklad uvádí nízkoenergetický dům s užitnou plochou kolem 95 metrů čtverečných s hodnocením energetické náročnosti třídy A (mimořádně úsporná budova), u kterého vychází tepelná ztráta domu na 5,2 kW a roční spotřeba tepla na vytápění je cca 4 300 kWh/rok, což vyjádřeno penězi jsou roční náklady na topení ve výši cca 8 600 Kč/rok. „Je jen škoda, že nabídka těchto mimořádně úsporných budov je v Olomouci a okolí ojedinelá. Tzv. sendvičové stavby jsou velmi oblíbené v německých mluvících zemích, především v Rakousku. Tam jejich poměr vůči klasickým domům činí 37 %. Tento trend očekáváme v nejbližších pěti až deseti letech i v České republice,“ uzavírá Marek Novotný. (leh)

Byt za dům?

značka: vlastní soukromí.

Máte pocit, že vlastní bydlení ve skvělé lokalitě v Olomouci je nedostupný sen? Myslíte si, že na rodinný dům s pozemkem nemáte dostatek finančních prostředků? Přesto **toužíte po soukromí** a vytvoření rodinného zázemí Vašeho domova? Bydlíte ve vlastním bytě? Vyměnili byste **byt v paneláku za rodinný dům**? Zdá se Vám to nemožné?



Máme řešení!

Pomůžeme vám s prodejem Vašeho bytu. Nabídneme vám dostupný rodinný dům v krásném, přírodním prostředí. Předložíme vám model financování "šitý na míru" Vašich možností. Vyřídíme veškeré formality i úvěr.



Náš tip!

bližší informace
t.: **777 224 746**

Nízkoenergetické domy s vlastním pozemkem v Olomouci - Chválkovicích, s výhledem na Svatý Kopeček. Klidná lokalita města mimo průmyslovou část, v blízkosti zastávky MHD. Možnost oddychu a relaxace spojené s aktivním životem ve městě. Zajistíte si rodinné zázemí a dobrou investici do budoucna! Platíte splátky hypotečního úvěru, ale snížili jste navzdory bydlení v RD náklady na provoz domácnosti. Neplatíte do fondu bydlení, máte nižší náklady na vytápění. Platíte si vlastní majetek, a navíc se již nemusíte domlouvat s tím „spoluvlastníkem“ seshora.

Počítejte s námi!

Předpokládaná průměrná prodejní cena bytu:

Panelový byt 2+1..... 1.500.000,- Kč
Panelový byt 3+1..... 1.800.000,- Kč



Dům	Cena RD vč. DPH + pozemku	Při prodeji 2+1 zbývá doplatit:	Měsíční splátka:	Při prodeji 3+1 zbývá doplatit:	Měsíční splátka:
A	3.420.000,- Kč	1.920.000,- Kč	10.781,- Kč	1.620.000,- Kč	9.097,- Kč
B	3.420.000,- Kč	1.920.000,- Kč	10.781,- Kč	1.620.000,- Kč	9.097,- Kč
C	3.625.000,- Kč	2.125.000,- Kč	11.933,- Kč	1.825.000,- Kč	10.248,- Kč
D	3.555.000,- Kč	2.055.000,- Kč	11.539,- Kč	1.755.000,- Kč	9.855,- Kč
E	3.625.000,- Kč	2.125.000,- Kč	11.933,- Kč	1.825.000,- Kč	10.248,- Kč

Chceme s lidmi především

říká olomoucký policejní ředitel Zdenek Šebestík

Už půl roku zastává nejvyšší policejní funkci v okrese, přesto mu nedělá problém bavit společnost vtipy o policajtech. Nadhled a smysl pro humor nijak neubírají jeho autoritě a totéž se snaží předat i svým podřízeným: není potřeba uplatňovat svou moc, důležité je komunikovat. Pod tímto heslem inicioval například spuštění internetových policejních stránek, které jsou mezi prvními v České republice. Lidé tam nejen najdou všechno potřebné, ale také mohou policii napsat. „Když někdo napíše, že málem vrazil do špatně zaparkovaného policejního auta, nemávnu nad tím rukou, ale reaguji na to,“ říká okresní ředitel policie Olomouc Zdenek Šebestík.

Předpokládám, že jako kluk jste při hře na policajty a zloděje hrál raději policajta...

Ano. Ale občas i zloděje, abych věděl, jak to vypadá z té druhé strany... (smích)

Spousta malých chlapců chce být policistou. Co vy, byl to i váš dětský sen?

Vždycky mě to lákalo, ale protože bratr mého otce emigroval do Kanady, bylo to pro mě pasé. Až po revoluci jsem si říkal,



vším komunikovat,

že bych to zkusil. Ta práce mě přitahovala tím, že přijdete v osm hodin ráno do práce a nevíte, co se stane za půl hodiny. Pořád se něco děje a především je to komunikace s lidmi. Já bych se zbláznil, kdybych byl zavřený v kanceláři.

Naplnila se vaše představa, když jste k policii nastoupil?

Určitě. První tři měsíce jsem dělal pochůzkaře a moc mě to bavilo. Bylo to takové akční a především mě bavilo komunikovat s cizinci. Po revoluci u nás policisté neuměli vůbec cizí jazyk, takže bylo zábavné pozorovat, jak jsou cizinci na větvi z toho, že je oslovil policista v němčině nebo angličtině, že jsem s nimi vyřešil přestupek nebo krádež. Pak jsem nastoupil do školy, kde vás provedou úplně vším – od kriminalistiky po právo, naučí vás ohledat místo činu a podobně. Daleko víc jsem ale pochytil na obvodním oddělení, kam jsem po půl roce nastoupil. Jenom tak na okraj – donedávna trvala policejní škola 18 měsíců a k tomu tři měsíce praxe v Praze. To je strašné – dostanete nového policistu a dva roky ho nevidíte. Teď to sice snížili na rok a tři měsíce, ale i to je dost. Já jsem měl školu půl roku a stačilo to až nad hlavu. Tam vás totiž učí jen teorii, nikoli praxi. A potřebné zkušenosti získáte jediné v praxi.

Vždycky se snažíme chytit největší rybu

Pak jste odešel ke kriminálce a zabýval se drogami. To vás taky bavilo?

To mě taky bavilo. Moji manželku ovšem méně, protože jsem byl neustále pryč...

V boji s drogovými dealery je olomoucká policie v poslední době velmi úspěšná...

Myslím, že náš tým Toxi je velice úspěšný, ale není to snadná práce, protože pachatelé se nám neustále vracejí. Soudy jako by nechápaly společenskou nebezpečnost této kriminality – ukládají příliš nízké tresty. Ono to nebezpečí člověku často dojde až v okamžiku, kdy někdo nabídne drogu jejich dítěti.

Je Olomouc z hlediska drog v něčem specifická?

Například v tom, že jsou tu dobří vaříči pervitinu, kteří jsou široce daleko vyhlá-

šení. Odsud se vyvážel pervitin dokonce až do Německa, kde po něm byla cekem velká poptávka. Na rozdíl například od Ostravy tady ale není příliš rozšířen heroin. Práce v této oblasti je ale stále těžší, protože dealeri teď už znají naše metody a neustále se zdokonalují, takže my se musíme zdokonalovat také.

V čem například?

Například se při vyšetřování neobejdeme bez odposlechů. Jejich finty spočívají především v tom, že každou chvíli mění telefony, přesměrovávají je. Někteří jich mají i deset až dvacet. My už máme ale svoje postupy. Především se vždycky snažíme chytit největší rybu, špičku té pyramidy. Existují okresy, kde si udělají čárku za to, že chytili kluka, který prodal něco kamarádce, protože toho měl víc. Nás tohle nezajímá. Jenže chytit skutečnou špičku není otázkou měsíce. Důležité je pachatele zatýkat v okamžiku, kdy má u sebe drogu, nebo při tom, když vaří – to bez odposlechů neuděláte. Takže když si řeknou: v sobotu budeme vařit, tak musíme jít všichni do práce a být ve střehu. A pak třeba tři dny jenom číháte. Je třeba připravit zásahovku, povolení k domovní prohlídce od soudce, a to není legrace... I odposlechy musí povolit státní zástupce, soudce, a to není lehké – když podezřelý pořád mění telefony, neděláte nic jiného, než obstaráváte povolení. A taky někdo musí ty odposlechy vyhodnotit. Takže v sobotu jdete do práce a půl dne posloucháte strašné bláboly, ze kterých se pak můžou hodit třeba čtyři věty.

Ale to může být někdy legrace, ne?

No, někdy to legrace je... (smích)

Asi méně legrace si člověk užije u násilné kriminality. To vás taky bavilo?

Ano, bavilo. I když je pravda, že je to někdy drsné. A tady jsem se naučil nevěřit ničemu, nebo spíše – už jsem schopen věřit všemu. Řeknu příklad – před lety v zimě jsme dostali hlášení, že někdo našel v Bezručových sadech dívku, která byla bodnutá do břicha. Byla to studentka, a když jsme přijeli na místo, vypadalo to na pokus vraždy – nuž se nenašel a ona tvrdila, že ji chtěl někdo znásilnit. Odvezli ji do nemocnice a potom domů. Pak jsem měl rozhovor s její matkou, která nám vyčetla, jak jsme neschopní, jak je

tu nebezpečno a že ji dá studovat jinam. Jenže nám na tom případě pořád něco nehrálo – přivezli jsme tu holku k nám a začali vytvářet časový rozvrh toho dne. Ptali jsme se jí na takové detaily, jako kam šla, kdo ji viděl odcházet a podobně. Tvrdila, že šla z vědecké knihovny a že knihu, kterou si chtěla vypůjčit, tam neměli. Vzal jsem telefon, zavolał tam a oni mi zjistili, že v té době měli těchto knih hned několik. No a ona se nakonec přiznala, že se rozešla s klukem a byla v takovém stresu, že si sedla do parku na lavičku a chtěla se bodnout do břicha. Teď si představte, že by se jí to podařilo – tak máme vraždu jak vyšitou a dodnes neznáme pachatele!

Nevýhodou Olomouce je, že je to křižovatka

Takže musíte kalkulovat i s těmi nejnepravděpodobnějšími možnostmi...

Já už dnes opravdu věřím všemu – vymyslet si například loupež dokáže muž, který se bojí manželky, stejně tak jako puberťáčky, které někde ztratí nový mobil a bojí se to přiznat rodičům. Ale ona to není žádná legrace, kolem každého případu běhá spousta lidí třeba čtrnáct dní...

Přece jen, to jsou spíš úsměvné případy proti skutečným loupežím a vraždám. Jak zvládáte tyhle?

Na rozdíl od některých kolegů, kteří se hrouťí nebo je jim špatně při pohledu na mrtvé tělo, mám zřejmě štěstí, protože mi to nevadí. Byl jsem třeba na ohledání v bytě, kde muži bouchnul granát v ruce. Ani to mě nijak nepoložilo. Co ale snáším velice špatně, to je pohled na mrtvé dítě. To mi dělá opravdu zle.

A co psychika? Jak se odreačujete?

Snažím se sportovat. V poslední době jsem si nejvíc oblíbil tenis. Mám i několik pohárů z nejrůznějších turnajů.

V Olomouci žijete celý život. Jaký máte k městu vztah?

Já jsem patriot, z Olomouce bych se nikdy nestěhoval. Pro mě je to tak akorát – ani ne velké, ani malé, lidi se tu znají, ale zase ne tak moc jako na vesnici. Je to univerzitní historické město s krásnou architekturou i parky.

Když ho srovnáte z hlediska kriminality například s Ostravou?

V Ostravě je mentalita lidí hodně odlišná. Naší výhodou jsou studenti – 17 tisíc jich každý rok oživí město. A i přes drobné výtržnosti to nejsou žádní delikventi. Zatímco Ostrava je průmyslové město s mnoha přistěhovalci z Čech i Slovenska, mentalita je tam úplně jiná.

Konkrétně – mají tam třeba kriminalitu, kterou my tady v Olomouci nemáme?

Ostrava je mnohem větší, takže má takovou typickou kriminalitu velkoměsta. My máme jednu velkou nevýhodu, že Olomouc je tranzitní město. Takže když někdo někam jede, jede přes nás. Nám tady páchají trestnou činnost cestovatelé. A to se pak těžko objasňuje. Například nahore v Šumperku, když zasněží, klesne kriminalita na minimum – tam nedojede nikdo a místní jsou odříznuti od světa. To je trochu nevýhoda, že jsme taková křižovatka.

Jak byste po půl roce zhodnotil své působení ve funkci?

Jsem tu v nepříliš dobré situaci. Od prvního ledna 2007 platí nový zákon o služebním poměru a v té době začala řada policistů uvažovat, že odejde kvůli výsluhám. Na konci roku nám odešla první etapa, ke konci dubna budeme mít čtyřicet lidí podstav. Přítom jsou to ti zkušenější, kteří můžou mladé učit. A k tomu ještě máme šedesát lidí ve škole, čili nám bude sto policistů chybět.



plk. Zdenek Šebestík

- narozen 2. 4. 1961 v Olomouci
- ženatý, dvě děti
- vystudoval Přírodovědeckou fakultu UP Olomouc (obor matematika, fyzika)
- březen 1991 nastoupil k policii
- Policejní škola v Holešově
- působil na obvodním oddělení Policie ČR v Olomouci, později jako zástupce vedoucího
- 1994–96 vedoucí oddělení, pak velitel služby; později přešel ke kriminální policii zabývající se drogovou problematikou
- šéf oddělení násilné kriminality, od roku 2002 náměstek ředitele
- od září 2007 ředitel okresního policejního ředitelství Olomouc

To už je na Olomouc docela problém – o sto policistů méně, ne?

Je to problém, ale těm, co si myslí, že jsou zatíženi, připomínám situaci z roku 1993, kdy bylo v Olomouci 12 tisíc trestných činů za rok, ale bylo zhruba o 150 policistů méně. Objasněnost byla sice minimální, tenkrát asi dvacet procent, dneska je to čtyřicet, ale nebyly počítače, všechno se psalo přes kopíraky... Dnes mají veškerou techniku,

Máme-li posílit náš respekt, je třeba změnit zákony

a přesto mají pocit, že jsou stále zatíženi. Trochu je usměrňuju – teď máme za rok 6800 trestných činů, to je zhruba polovina, takže to není až tak dramatické, jak se to prezentuje – že kdo zažil rok 1993, nemůže se dnes hroutit.

A jak fungují náborové akce?

Nemám rád ten výraz náborová akce – použil bych slovo výběr. Raději budu mít místo deseti policistů sedm, ale hlavně když budou sehraný tým, budou schopní a já je budu moci i lépe zaplatit. Nejde o kvantitu, ale kvalitu. Nechci brát „blba“, který pošle mail a na jednom řádku je osm hrubek. Zdravotní testy, kterými budoucí policisté procházejí, jsou možná až moc přísné. Kde se ale ubrat nesmí, to jsou psychotesty. Dva ze tří uchazečů jimi neprojdou...

To mě celkem uklidňuje. Jaké vlastnosti by měl podle vás policista mít?

Mám rád ty, na kterých je vidět, že to berou jako svoje celoživotní povolání. To poznáte hned. Ale taky poznáte hned ty, kteří vystřídalí třicet zaměstnání, pak jsou dva roky na úřadě práce, uvidí někde reklamu a přijdou... Radši budu pod stav, ale s kvalitními lidmi. A ještě jedna věc těm mladým chybí – vojna. Není třeba být tam dva roky, stačilo by půl roku. Ale člověk tam získá základní kázeňské návyky. Ví, kdo je nadřízený a umí se k němu chovat, dostane do sebe takovou kázeň. A ať chcete nebo ne – rozcvičky každé ráno, to vám dá i fyzičku, kterou mladí kluci už dneska nemají.

Co se vám ve funkci zatím podařilo?

Podařilo se mi zrušit oddělení železniční policie, které sídlilo na Jeremenkově ulici. Seděl tam celý aparát – vedoucí, zástupce, dozorčí, další, kdo zpracovává spisy... a na nádraží jste hlídku neviděli! Tak jsem oddělení zrušil a přesunul jsem některé z nich do Uničova a Litovle, kde chyběli policisté, ale gró jsem přesunul na Olo-

mouc 3 na hlídkové oddělení. A od té doby volají lidé, že konečně vidí na nádraží hlídku – takže obava, že zrušením železniční policie se to zhorší, se nenaplnila, efekt byl přesně opačný.

Lidé ale naopak poukazují na to, že hlídku ve městě v noci nepotkáte...

V noci mám hlídku na každém oddělení. Ale vezměte si, že třeba Olomouc 3 má pod sebou Černovír nebo Majetín, kde musí být také. A hlavně bych rád vyvrátil jeden mýtus o pěších hlídkách – ty patří do ulic ve dne, kdy je potřeba komunikovat. V noci chci akční hlídky v autech, aby se mohly rychle přesouvat tam, kde se něco děje...

Proč má podle vás policie pořád tak špatnou pověst?

Za prvé – policie je průřez společností. Ať máte jakýkoli kolektiv, vždycky jsou tam ti, kteří chtějí pracovat, flákači, chytří i hlupáci. Nemůžu ručit za každého, ale chceme naše policisty učit, aby se k lidem chovali slušně. Například přestupek lze vyřešit několika způsoby – můžete být mistr světa a napařit dědovi v klobouku s vajíčky na zadním okně pětistovku za to, že si zapomněl rozsvítit světla, nebo ho na to slušně upozornit a varovat ho pro příště.

Taky se říká, že policie nemá respekt...

Ano, to je pravda. Třeba na silnicích. Víte, co je ale zvláštní? Že všichni řidiči, kteří vyjedou na silnice do Rakouska, ten respekt najednou mají. On totiž respekt není jen věcí chování policie, ale především a hlavně v zákonech. Například – staré auto, skoro vrak avie si jezdí po silnicích a my mu nemůžeme sebrat techničák. Dáme pokutu, sebereme body, ale to je vše, auto jezdí dál. Známy byl v Rakousku a nesplňoval jenom jednu drobnost – sebrali mu okamžitě SPZ, poslali je přes ambasádu zpátky a ještě si to auto musí nechat odtáhnout... To pak nemusíte ani platit pokutu. Nebo osoba blízka... Lidi se nám můžou vysmívat. Už snad jenom hlupák by platil pokutu, pokud není chycený za ruku. Podle listiny základních práv a svobod to nejde řešit, nemůžu po vás chtít, abyste udával manželku nebo bratra. Ale víte, jak to vyřešili třeba v Německu? Tam když podruhé přijdete, že jste to auto neřídil a nevíte, kdo ten přestupek udělal, tak se může správný orgán naštvat a může vám nařídít, abyste si u soukromého vozidla vedl knihu jízdy. A pokud vás chytanou bez ní, dostanete pokutu, že se z toho nevzpamatujete. Tak to raději každý zaplatí pokutu, než aby si vedl knihu jízdy a zapisoval si každý výlet na nákup. Nerozumím tomu, proč něco takového nemohou zavést u nás... (leh)

Foto: Robert Mročka

Olomouc připravuje sběr bioodpadu

Proč třídit bioodpad?

Každý z občanů města Olomouce produkuje v průměru asi 200kg odpadu ročně. V odpadu je celá řada cenných složek, které je možné opětovně využít. V současnosti už umíme třídit a sbírat papír, sklo, plastové obaly, nápojové kartony i nebezpečné látky z domácností, či shromažďovat odpad ze zahrad ve sběrových dvorech a při sběrových sobotách. V odpadu odkládaném do popelnic a kontejnerů je přibližně třetina bioodpadů, u domů se zahrádkami dokonce více. Z této cenné složky komunálního odpadu je možné při správném zacházení získat kvalitní a dobře využitelný kompost.

Ze zákona vyplývající neustálé zvyšování poplatků za ukládání odpadů na skládku nás nutí k minimalizaci směsného odpadu. Vytríděním bioodpadů lze toto množství snížit minimálně o čtvrtinu.

Jak správně sbírat bioodpad?

Pro sběr bioodpadu jsou vhodné přede-

vším sběrné nádoby s intenzivním přístupem vzduchu, který zamezuje hnití a zápachu. To umožňuje odvážet obsah úsporně jen jednou za 14 dnů. Řízená přeměna biohmoty začíná již v této nádobě, což je velmi příznivé pro kompostárnu.

Co patří do nádoby pro bioodpad?

- tráva, drny, listí, piliny
- zbytky rostlin, kořeny a listy zeleniny, květiny
- shrabky ze záhonů, mechu z trávy, zemina z květináčů
- odpad z řezu keřů i stromů (nejdříve nastříhat nebo zpracovat štěpkovačem)
- spadané ovoce (prokládat trávou a řezem z keřů)
- zbytky ze zeleniny z kuchyně, slupky z brambor
- pytlíky od čaje, zbytky kávy, skořápky z vajec
- jen omezeně zbytky jídel (nikdy tekuté zbytky)
- papírové pytlíky či lepenkové krabice

Každé znečištění nepatřičnými látkami znehodnocuje nejen obsah odpadové nádoby, ale někdy i obsah vozidla. Ten se pak musí odvézt na skládku a úsilí desítek lidí a náklady na sběr a odvoz jsou ztraceny.

Kdy a kde?

Odbor životního prostředí Magistrátu města Olomouce ve spolupráci s Technickými službami města Olomouce, a.s., připravuje pilotní projekt svozu bioodpadů do speciálních odpadových nádob. Pro zkušební provoz, který začne letos v dubnu, byla předběžně vytipována lokalita se zástavbou rodinných domů v Neředíně. Podle možností bude tento způsob sběru bioodpadu případně rozšířen do dalších lokalit rodinných domů v Olomouci.

Bližší informace získáte na telefonu 588 488 332 nebo na mailu radim.plachy@mmol.cz, oddělení odpadového hospodářství a péče o prostředí, odbor životního prostředí, Magistrátu města Olomouce, Hynaisova 10, 779 11 Olomouc. (rp)

Nebezpečného odpadu ubylo, lidé stále více třídí



Velmi pozitivně hodnotí loňský rok odbor životního prostředí – množství vytríděného odpadu stále postupně roste. Poklesl celkový objem komunálního i směsného domovního odpadu a dobrou zprávou je i to, že velmi zřetelně pokleslo množství nebezpečného odpadu. Podle odborníků to lze přičítat především zvýšené intenzitě zpětných odběrů starých elektrospotřebičů všeho druhu, takže nekončí jako odpad, z velké části nebezpečný.

	rok 2006 (v tunách)	rok 2007 (v tunách)
papír	1 701,360	1 847,920
sklo	786,365	924,655
plasty	562,540	624,090
krabicové obaly	55,106	51,970
celkem	3 105,375	3 448,635
nebezpečný odpad	157,703	83,192
směsný domovní odpad	17 104,850	16 136,155
komunální odpad celkem	25 212,611	23 866,568

Děkujeme všem občanům, kteří přistupují k nakládání s odpady uvážlivě a ohleduplně. Jsme rádi, že se situace zlepšuje. Jsme si vědomi, že v tomto trendu musíme pokračovat, předcházet vzniku odpadů, využívat a třídit je. (ožp)

INZERCE

AZ EKOTHERM

VÝROBCE ZIMNÍCH ZAHRAD, EUROOKEN A DVEŘÍ



Největší výrobce zimních zahrad v České republice

ZIMNÍ SLEVY 20 – 25%

I letos si Vás dovoluujeme pozvat na veletrh **STAVOTECH**, pořádaný ve dnech 13. – 15. března 2008, na výstavišti FLORA OLOMOUC, pavilon A.



Prodejna nově na Hodolanské

AZ EKOTHERM spol. s r.o.
Hodolanská 30
779 00 Olomouc
mail: olomouc@azeko.cz

tel/fax: 585 432 775
mobil: 775 120 917
www.azeko.cz

SC-0816581

Stavbě na Svatém Kopečku počasí přeje



Foto Blanka Martinovská

Obyvatelé Svatého Kopečka se brzy dočkají nové kanalizace. Největší stavba v novodobé historii města pokračuje podle původního plánu. Přestože místním i řidičům v této lokalitě stavba logicky

komplikuje život, radnice zatím nezaznamenala žádné výraznější problémy. Jedním z kritických míst, kterého se dělníci nejvíce obávají, je Darwinova ulice, která vede k zoologické zahradě. „Na tomto místě zbývá dodělat několik desítek metrů. Nenarazili jsme naštěstí na žádný zádrhel,“ řekl Vlastimil Dedek z odboru investic. K hladkému průběhu stavby podle něj přispívají i příznivé povětrnostní podmínky. „Dokonce ustaly i některé námitky a stížnosti místních obyvatel, které se objevovaly zpočátku. Napomohla tomu i beseda s občany, během níž jsme je podrobně informovali o průběhu stavby, organizaci dopravy a dalších záležitostech souvisejících s probíhající výstavbou kanalizace,“ dodal Dedek.

Občany Svatého Kopečka zajímaly především záležitosti spojené s připojováním jednotlivých nemovitostí ke kanalizační síti, poukázali na problémy s dopravním značením, s odvozem odpadů a zajištěním příjezdu do stavební činnosti dotčených ulic. „Naši snahou je maximálně eliminovat nepříznivé dopady stavby, což ale zároveň vyžaduje určitou dávku trpělivosti ze strany obyvatel Svatého Kopečka,“ ujistil náměstek primátora Martin Major.

Stavební práce jsou naplánovány tak, aby byl co nejméně omezen přístup k zoologické zahradě během hlavní turistické sezony a částečně už v době Velikonoc. Podrobnosti o budování stokové sítě na území města Olomouce naleznete na internetových stránkách města. (leh)

Radnice zveřejní seznam rekreačních ploch

Podrobnou databázi menších rekreačních ploch pro veřejnost hodlá zveřejnit olomoucká radnice. Seznam dětských hřišť, sportovišť pro neorganizovaný sport a dalších ploch pro volný čas se objeví na internetových stránkách města.

„Je třeba, aby obyvatelé města měli možnost se přehledně a soustavně informovat o stávajících i o plánovaných možnostech rekreačního využití těchto lokalit. V současné době město postrádá jednotný, volně přístupný materiál, který by výše uvedené nabízel,“ zdůvodnil záměr primátor Olomouce Martin Novotný.

Odbor koncepce a rozvoje usiluje o to, aby drobné rekreační plochy byly na území města rozprostřeny rovnoměrně, aby uspokojily potřeby všech věkových kategorií a aby zahrnovaly pokud možno i co nejširší spektrum zájmů. Za tímto účelem zpracoval databázi míst vhodných například pro dětská hřiště s průlezkami, hřiště robnzonádního typu, sportoviště pro nohejbal, volejbal, inline stezky, bike park, skateboard a podobně. Volně přístupné plochy v jednotlivých městských částech najdou zájemci již brzy na – www.olomouc.eu. (leh)

Děti budou mít nové jídelny

■ Už od roku 2001 rekonstruuje magistrát postupně všechny školní jídelny ve městě, jejichž je zřizovatelem. Nařizuje mu to vyhláška o hygienických požadavcích na stravovací služby. Naposledy zastupitelstvo schválilo v rámci investičních akcí pro letošní rok rekonstrukci školní jídelny při ZŠ Nedvědova. Další navrhovanou změnou je přeměna školní jídelny s kuchyní při ZŠ Svatoplukova na výdejnu stravy. „Tuto jídelnu není nutné dále provozovat, protože stravování žáků lze zajistit v jiných školních jídelnách s volnou kapacitou,“ vysvětlil náměstek primátora Vladimír Pokorný. (red)

ZÍSKEJTE AŽ

5000 Kč/měs.

BEZ PRÁCE!!!

Vlastní auto, dům, pozemek či plot?

Pronajmte je pro reklamní účely a nechte je vydělávat
volejte kdykoliv za lokální tarif

841 111 148

Ani v zimě neustaly stavební práce

Se začátkem jara pokračují práce na některých významných stavbách ve městě. Jednou z nejrozsáhlejších je výstavba **mostu u Kojeneckého ústavu**, která by měla být dokončena v polovině letošního roku. Brzy bude hotova i **půdní vestavba v budově Základní školy Hálkova**, která rozšíří počet učeben.

Zhruba 4,5 milionu korun si vyžádá rekonstrukce **komunikace u Výpadu**, kde kromě oprav povrchu a konstrukčních vrstev silnice vznikne i nové parkoviště. Opravy se dočká i pouliční osvětlení. Odbor investic plánuje, že stavba by mohla být ukončena k 30. dubnu letošního roku.

Mnohem nákladnější bude rekonstrukce **Thomayerovy ulice**. Ta bude spočívat v opravě kanalizačního potrubí vložková-

ním stávajícího potrubí laminátovými rourami, včetně provedení kanalizačních šachet, rekonstrukce domovních přípojných šachet, úpravy komunikace včetně konstrukčních vrstev vozovky, chodníků, vjezdů a opravy dešťových domovních svodů. Stavba v hodnotě 17,5 milionu korun by měla skončit v polovině letních prázdnin. Stavební práce naopak ještě nezačaly na **cyklostezce z Chválkovic do Samotíšek**. Radnice stále čeká na schválení převodu pozemku z Pozemkového fondu na statutární město Olomouc, aby bylo možné dokončit úpravy povrchu cyklostezky na asfaltový. O posunu termínu ukončení se jedná se zhotovitelem s tím, že termín dokončení bude předběžně posunut na 30. července 2008. (red)

Z Korunní pevnůstky bude muzeum

Za symbolickou jednu korunu prodá město Olomouc areál památkově chráněné Korunní pevnůstky z dob Marie Terezie sružením Muzeum olomoucké pevnosti. V unikátním historickém objektu, který momentálně slouží částečně jako sklad stavební firmy, by mělo v budoucnu vzniknout muzeum a prostory pro volnočasové aktivity.



Jedním ze základních požadavků výběrového řízení na budoucího majitele bylo, aby se z areálu stala atraktivní lokalita, kde budou moci trávit svůj volný čas děti i dospělí. „Tento záměr je v souladu s územním plánem města. Objekt na území městské památkové rezervace by v budoucnu neměl sloužit jako sklad,“ uvedla náměstkyně olomouckého primátora Hana Tesařová. Kromě občanského sdružení Muzeum olomoucké pevnosti projevil o pevnůstku

zájem také stávající nájemník, společnost Stavitelství Pospíšil a společnost Imperial W. Capital.

Rada města na svém posledním zasedání doporučila, že Korunní pevnůstka připadne právě Muzeu olomoucké pevnosti. Návrh smlouvy, který obsahuje převedení pevnosti na nového vlastníka za jednu korunu, schválilo už i zastupitelstvo. „Smlouva zaručuje městu předkupní právo na památku na dvacet let. Předkupní smlouva také zajišťuje kontrolu nad rekonstrukcí pevnůstky i jejím následným využíváním,“ dodala náměstkyně.

V rámci MPR musí i po rekonstrukci být u všech objektů zachována stávající výška, u objektu prachárny musí být odstraněn novodobý přístavek. Pozemky, na nichž se nachází hradby i ostatní nezastavěné plochy, se nesmí zastavět. Bude možné na nich udělat jen malé vegetační úpravy, chodníky a cyklistické stezky, drobné



stavby a mobiliář, venkovní zahrádky případných podniků umístěných v hlavním objektu a hřiště pro klidné a nerušící sporty. Jiné využití objektu je nepřipustné. Investor navíc musí zajistit, aby i přes oplocení bylo území průchozí. Město si od rekonstrukce, která si určitě vyžádá desítky milionů korun, slibuje i rozvoj turistického ruchu.

Korunní pevnůstka je posledním dochovaným dokladem bastionové pevnosti, kterou nechala v polovině 18. století vybudovat Marie Terezie. Z unikátního systému opevnění se v areálu kromě části hradeb zachovaly čtyři budovy – prachárna, strážnice a dva dělostřelecké sklady. Do roku 2000 patřila armádě, poté ji převedla bezplatně do vlastnictví města. (leh)

Foto archiv

Technologický park by mohl přinést až 2500 pracovních míst

V nejbližších pěti letech by mohl v blízkosti dálnice mezi Olomoucí a Hněvotínem vzniknout nový technologický park, kde by mohli své firmy a podniky postavit noví investoři.

Město si od projektu, se kterým přišla společnost Gemo, slibuje, že by mohl přinést až 2500 nových pracovních míst pro obyvatele města a nejbližšího okolí.

„V současné době zaznamenáváme velký zájem ze strany investorů, kteří by chtěli ve městě vybudovat své podniky, bohužel je ale musíme odmítat. Žádné vhodné lokality, které bychom jim nabídli, momentálně nemáme,“ řekl olomoucký primátor Martin Novotný. Podle něj musí město na tuto poptávku reagovat v co nejkratším časovém horizontu. „Pokud nebudou mít investoři v nejbližších

letech žádnou vyhlídku na to, že by zde mohli stavět, půjdou jinam. Tato poptávka navíc za pár let zmizí, protože podniky se budou přesouvat dál na východ. Pokud nezareagujeme hned, ztratíme jedinečnou šanci na další rozvoj města,“ zdůvodnil primátor důvod, proč město projekt podporuje.

V areálu o rozloze zhruba milion čtverečných metrů by měly vzniknout podniky zaměřené na výzkum, lehký průmysl a skladové plochy.

Před zahájením stavby bude nutné nejprve vyřešit problém s pozemky. Ty jsou totiž ve fondu zemědělské půdy. „Podle našeho názoru je ale hodnota zemědělské půdy v těsné blízkosti obrovské dálniční křižovatky velmi nízká. Rada města proto přijala usnesení, kterým tomuto záměru vyjadřuje jednoznačnou podporu,“ uzavřel primátor Novotný. (leh)

AKTUÁLNÍ UZAVÍRKY

Hlavní silniční tahy

7. 1. – 31. 5. 2008 ■ Dvorského (Sv. Kopeček) – částečná uzavírka

10. 1. – 0. 4. 2008 ■ Radíkovská (Sv. Kopeček) – částečná uzavírka

Centrum města

18. 2. – 17. 3. 2008 ■ Uhelná (centrum)

14. 1. – 31. 5. 2008 ■ U Výpadu

Ostatní komunikace

1. 2. – 30. 7. 2008 ■ Thomayerova (Nová Ulice)

7. 2. – 15. 5. 2008 ■ Za Vodojemem (Nová Ulice) – částečná uzavírka

21. 1. – 31. 5. 2008 ■ Jesenícká a Na Příhonu (Drozdín)

23. 1. – 15. 4. 2008 ■ Klicperova a Demlova (Lazce)

7. 1. – 31. 3. 2008 ■ Darwinova (Sv. Kopeček)

7. 1. – 30. 4. 2008 ■ Sadové náměstí a ul. Krejčího (Sv. Kopeček)

7. 1. – 31. 3. 2008 ■ Holubova (Sv. Kopeček)

1. 2. – 15. 4. 2008 ■ Ústavní (Sv. Kopeček)

23. 11. 2007 – 31. 3. 2008 ■ Bacherova (Nová Ulice) – částečná uzavírka

22. 11. 2007 – 31. 5. 2008 ■ Fibichova (Hodolany)

2. 7. 2007 – 4. 6. 2008 ■ most u Kojeneckého ústavu

Podrobné informace www.olomouc.eu

Strážníci: Chceme občanům pomáhat



Foto archiv

Prezentovat se jako solidní partner, na kterého mohou občané vždy spolehnout, se chce i nadále Městská policie Olomouc (MPO). Na neustálý vývoj společnosti i bezpečnostní situaci ve městě musí adekvátně reagovat i strážníci.

Vedení MPO tvrdí, že ke zvyšování pocitu bezpečí je nutné rozvíjet městskou policii po kvantitativní i kvalitativní stránce. „Za jeden z těchto kroků považují to, že strážníci absolvují jazykový kurz angličtiny. Do roku 2009 předpokládáme, že se zvýší základní komunikativní dovednosti více než dvou třetin strážníků v přímém výkonu služby,“ řekl ředitel MPO Pavel Skalický. Občané nejvíce oceňují přítomnost uniformovaných strážníků přímo v ulicích města. „Zaměřili jsme se na preventivní působení na veřejnosti, poskytování praktické pomoci občanům, na dohled nad dodržováním městských vyhlášek zejména v oblasti zajišťování čistoty a pořádku ve městě,“ dodal Skalický. Neméně důležitou součástí jejich činnosti je dohled nad veřejným pořádkem, řešení dopravních problémů a asistence při konání politických, společenských, sportovních či kulturních akcí. Jejich přítomnost při těchto událostech oceňují i příslušníci republikové policie, s nimiž strážníci intenzivně spolupracují. Výsledky činnosti MPO Olomouc za rok 2007 najdou zájemci na internetových stránkách www.mp-olomouc.cz. (leh)

Celníci kontrolovali padělků i mýtné

Více než čtyři a půl tisíce kontrolních akcí, které byly zaměřeny na kontroly dálničních kuponů, přepravních povolení, hmotností vozidel, dodržování bezpečnostních přestávek či dodržování předpisů v přepravě nebezpečných věcí, provedli loni olomoučtí celníci. Zjistili téměř tisíc porušení předpisů, za něž hříšníkům uložili pokuty a kauce v hodnotě bezmála dvou a půl milionu korun. Pracovníci olomouckého celního ředitelství se zaměřili rovněž na prodejce, kteří klamou spotřebitele nabízením padělků. V rámci těchto kontrol zjistili v loňském roce více než sedm tisíc kusů zboží. „Jednalo se zejména o textilní výrobky, elektrické nářadí, obuv a hračky různých renomovaných značek. Škoda způsobená majitelům ochranných známek byla vyčíslena na bezmála čtyřicet milionů korun,“ uvedla mluvčí olomouckých celníků Marie Bortlová.

Od ledna loňského roku mají celníci na starosti také kontroly hrazení mýtného u nákladních vozidel. Za první rok provozu mýtného systému zjistili olomoučtí celníci více než tři tisíce porušení právních předpisů. Neukázněným řidičům uložili v blokovém řízení pokuty ve výši tři miliony korun. (leh)

Nejlepší olomoučtí policisté obdrželi ocenění



Foto Blanka Martinovská

Nejlepší zaměstnanci Policie ČR olomouckého okresu si v úterý 12. února na olomoucké radnici převzali z rukou ředitele Zdenka Šebestíka svá ocenění. Celkem bylo oceněno třicet čtyři policistů a pět občanských zaměstnanců. Při této slavnostní příležitosti převzal také plaketu Policie České republiky nadstrážmistr Martin Vronka za projevení osobní statečnosti při služebním zákroku proti fotbalovým fanouškům v průběhu bezpečnostního opatření v Ostravě. (red)

RENOVA

 /2/0/0/8/

13. - 15. BŘEZNA

VÝSTAVIŠTĚ

FLORA

OLOMOUC

 SMETANOVY SADY

VELETRH

PRO OBNOVU PAMÁTEK

A HISTORICKÝCH

SÍDEL

VÝSTAVNÍ DOBA

pavilon A

 13.-14.3./9-18h/

 15.3./9-17h/

www.flora-ol.cz

Souběžně probíhá stavební veletrh STAVOTECH 2008.

Německý Nördlingen

Německý Nördlingen patří mezi města, s nimiž Olomouc udržuje nejdelší a neaktivnější partnerství. Ač v něm oproti hanácké metropoli žije jen asi pětina obyvatel, patří mezi města s mnoha historickými pamětihodnostmi. Vřelý vztah tamních obyvatel k Olomouci dokládá mimo jiné i to, že po ní pojmenovali ulici a kašnu.

Významná bavorská pevnost



Nördlingen je malé historické město s 20 tisíci obyvateli, které leží ve spolkové zemi Bavorsko blízko hranice s Bádensko-Württemberskem na tzv. Romantické cestě. Region, ve kterém se Nördlingen nachází, se nazývá Donau-Ries podle řeky Dunaj a kráteru Ries, který byl vytvořen dopadem meteoritu do této oblasti před 15 miliony lety. Toto území bylo obýváno již ve starší době kamenné a v prvním a třetím století našeho letopočtu zde vznikla římská osada. Od 13. století město zaznamenávalo trvalý vzestup díky udělení práv svobodného říšského města. Od 14. století

Velkých dějinách města Olomouce. Za uplynulých 15 let se vzájemně několikrát na návštěvě vystřídaly oficiální delegace obou měst. Za olomouckou radnici Nördlingen naposledy navštívila delegace vedená primátorem Martinem Novotným v září 2007 v souvislosti s městskými oslavami, tzv. Stadtmauerfestem, které se konají jednou za tři roky, kdy atmosféra v celém městě po dobu jednoho víkendu dýchá středověkem. Město Nördlingen se obyvatelům Olomouce představilo v říjnu 2006 prezentací na výstavě Hortikomplex. Analogická prezentace byla nabídnuta Olomouci na regionální hospodářské výstavě Donau-Ries-Ausstellung v listopadu 2007.



má kompletní systém opevnění s jedenácti obrannými věžemi, starou baštou a hradbami s ochozem, které se zachovaly až do dnešní doby, čímž je Nördlingen v rámci celé SRN výjimečný. Díky rozkvětu řemesel a obchodu patří až do třicetileté války k nejvýznamnějším německým městům.

Kontakty díky vysídleným Němcům

Obě města navázala kontakt krátce po revoluci v roce 1989. Vliv na to měla především skutečnost, že Nördlingen má záštitu nad Vlasteneckým svazem pro Olomouc a střední Moravu, který sdružuje Němce vysídlené po druhé světové válce z našeho regionu. Jeho archiv využívají i olomoučtí historikové při práci na připravovaných



Velkých dějinách města Olomouce. Za uplynulých 15 let se vzájemně několikrát na návštěvě vystřídaly oficiální delegace obou měst. Za olomouckou radnici Nördlingen naposledy navštívila delegace vedená primátorem Martinem Novotným v září 2007 v souvislosti s městskými oslavami, tzv. Stadtmauerfestem, které se konají jednou za tři roky, kdy atmosféra v celém městě po dobu jednoho víkendu dýchá středověkem. Město Nördlingen se obyvatelům Olomouce představilo v říjnu 2006 prezentací na výstavě Hortikomplex. Analogická prezentace byla nabídnuta Olomouci na regionální hospodářské výstavě Donau-Ries-Ausstellung v listopadu 2007.

Olomoucká kašna v Německu

O Olomouc je mezi obyvateli města a celého regionu vždy značný zájem. Svědčí o tom například i to, že v Nördlingenu najdeme dokonce i Olomouckou ulici a Olomouckou kašnu. Centru dominuje farní kostel Sv. Jiří z 15. století se známou 19 metrů vysokou věží Daniel, která skýtá výhled na celé město. Pro Nördlingen je charakteristická tzv. hrázděná architektura – historické domy v centru města, například Tanzhaus, Leihhaus, radnice, původní klášter Klosterle, později přestavěný na sýpku a dnes sloužící jako radniční sál a hotel s restaurací. Za návštěvu stojí jedinečné geologické Rieskratermuseum, dokumentující dopad meteoritu do této oblasti, dále městské muzeum a muzeum městských hradeb.

Kulturní výměny

Oficiální návštěvy představitelů města doplňují i výměny v oblasti kulturní. V Nördlingenu koncertovala jak Moravská filharmonie Olomouc, tak například kapela Věrovanka. V Olomouci naopak vystoupila Městská kapela Nördlingenu. V uplynulých letech přijeli do Nördlingenu na pracovní stáž zástupci Vlastivědného muzea a Státního okresního archivu. Živá je rovněž spolupráce mezi výtvarníky obou měst. Zatímco německá strana se prezentovala na sympoziu Freska v Náměšti na Hané a opakovanými výstavami



v olomouckých galeriích, stejný prostor byl dán olomouckým umělcům v Nördlingenu. Poslední dva roky pořádají výměnné pobyty také studenti Hospodářské školy v Nördlingenu a Obchodní akademie Olomouc a uvažuje se i o výměnných výstavách výtvarných prací uměleckých škol. Cestovní kancelář v Nördlingenu nabízí zájezdy do hanácké metropole. (sh, red)

Foto archiv

Muzeum vystavuje barokní sochy



Foto: Blanka Martinovská

Výstavou děl barokního sochaře Severina Tischlera zahájilo Arcidiecézní muzeum novou řadu krátkodobých expozic a s nimi spojených katalogů – uměleckých monografií. Jejich cílem je představit významné umělce, kteří svou tvorbu spojovali s moravským prostředím, a to v širokém rozpětí od středověku až po závěr baroka.

Sochař Severin patří podle odborníků k významným představitelům pozdně barokního sochařství v českých zemích. Výstava, která je první soubornou prezentací obsáhlé tvorby autora, představuje prostřednictvím bezmála 30 prací reprezentativní výběr z jeho díla, pocházející převážně z moravských a východočeských kostelů. Velká část vystavených prací dosud nebyla milovníkům umění prezentována mimo tyto církevní prostory, pro které byla vytvořena. Výstava potrvá až do 20. dubna 2008. (red)

Reportážní fotografie v galerii Patro



Foto: Blanka Martinovská

Ještě několik dní potrvá v olomoucké galerii Patro unikátní výstava fotografií olomouckého reportéra ČTK Vladislava Galgonka. Expozice nazvaná Retrospektiva je průřezem jeho díla, které vytvořil jako fotograf zpravodajské agentury, v jejichž službách působí už neuvěřitelných 35 let. Snímky významných událostí a osobností regionu, které zachytil svým objektivem, mají hodnotu nejen dokumentační, ale také uměleckou. Výstava potrvá do 1. března. (Ieh)

www.moravskedivadlo.cz
tel. 585 223 533

Moravské divadlo / březen 2008

1. (so)	19.00	R. Balogh, I. Vejsada:	THE BEATLES & QUEEN
2. (ne) sk. NO	14.30	J. Massenet:	MANON
4. (út) sk. B	19.00	G. Feydeau:	DÁMSKÝ KREJČÍ
5. (st)	19.00		CENY OLOMOUCKÉHO KRAJE
6. (čt) sk. D	19.00	M. Uhde:	ZÁZRAK V ČERNÉM DOMĚ
7. (pá) sk. V	19.00	R. Wagner:	BLUDNÝ HOLANĎAN
8. (so) sk. X	19.00	M. Uhde:	ZÁZRAK V ČERNÉM DOMĚ
9. (ne)	10.00	P. I. Čajkovskij:	LOUSKÁČEK
	18.00	G. Feydeau:	DÁMSKÝ KREJČÍ
10. (po) sk. A	19.00	N. Simon:	ŘEČI
11. (út) sk. L	19.00	M. Uhde:	ZÁZRAK V ČERNÉM DOMĚ
12. (st) sk. ml	10.00	G. Feydeau:	DÁMSKÝ KREJČÍ
13. (čt)	19.00	ZUŠ Žerotín Olomouc:	VELIKONOČNÍ JAŘENÍ
	19.30	A. Goldflam:	DOMA U HITLERŮ ANEB HITLEROVIC KUCHYŇ
14. (pá) sk. P	19.00	A. C. Adam:	GISELLE
15. (so) sk. ZO	16.00	M. Uhde:	ZÁZRAK V ČERNÉM DOMĚ
16. (ne) sk. RPP	10.00	J. Rakowiecki, J. Wittlin:	SNĚHURKA
	14.00	J. Rakowiecki, J. Wittlin:	SNĚHURKA
17. (po) sk. K	19.00	A. C. Adam:	GISELLE
	19.30	A. Goldflam:	DOMA U HITLERŮ ANEB HITLEROVIC KUCHYŇ
18. (út) sk. G	19.00	W. Russell:	POKREVNÍ BRATŘI
19. (st) sk. ml	9.30	P. I. Čajkovskij:	LOUSKÁČEK
	19.00	C. Gounod:	ROMEO A JULIE
20. (čt) sk. U	14.00	R. Pospíšil:	PIDÍNCI A MODRÝ KOCOUR
	19.00	M. Uhde:	ZÁZRAK V ČERNÉM DOMĚ
21. (pá) sk. J	19.00	J. Massenet:	MANON
25. (út) sk. B	19.00	C. Gounod:	ROMEO A JULIE
	19.30	L. Andrejev:	FIXNÍ IDEA
26. (st) sk. T	19.00	W. Russell:	POKREVNÍ BRATŘI
27. (čt) sk. ml	10.00	P. I. Čajkovskij:	LOUSKÁČEK
28. (pá) sk. V	19.00	M. Bulgakov:	MOLIÉRE
29. (so) sk. X	19.00	A. C. Adam:	GISELLE
30. (ne) sk. YO	16.00	J. Massenet:	MANON
31. (po) sk. A	19.00	R. Wagner:	BLUDNÝ HOLANĎAN

taneční výpověď nejen jedné generace **Vyprodáno!**

lyrická opera

komedie šitá na míru

předání cen za přínos v oblasti kultury **Uzavřená akce**

komedie

dramatická opera v německém originále

komedie

pohádkový balet v podání Baletního studia při Moravském divadle Olomouc **Pro velký zájem!**

komedie šitá na míru

newyorská smetánka v situační komedii **DERNIÉRA**

komedie

komedie šitá na míru

odraz folkloru ve vážné hudbě – v rámci festivalu Jaření 08 (pronájem)

v rámci společného projektu „čtené divadlo“ Moravského divadla Olomouc a Divadla Tramtarie

hrajeme v Divadle Tramtarie

klasický romantický balet **PREMIÉRA**

komedie

dětský muzikál (Těšínské divadlo)

dětský muzikál (Těšínské divadlo)

klasický romantický balet **II. PREMIÉRA**

v rámci společného projektu „čtené divadlo“ Moravského divadla Olomouc a Divadla Tramtarie

hrajeme v Divadle Tramtarie

opravdový muzikál s opravdovou kapelou

pohádkový balet v podání Baletního studia při Moravském divadle Olomouc

operní příběh veronských milenců

pohádkové barevné dobrodružství na palouku **Pro děti!**

komedie

lyrická opera

operní příběh veronských milenců

strhující monodrama v podání Kamila Kouly **hrajeme v Divadle Tramtarie**

opravdový muzikál s opravdovou kapelou

pohádkový balet v podání Baletního studia při Moravském divadle Olomouc

tragikomédie o životě pana M. **Igor Bareš v titulní roli!**

klasický romantický balet

lyrická opera **DERNIÉRA**

dramatická opera v německém originále

MORAVSKÁ FILHARMONIE / BŘEZEN 2008

6. 3.	3. abonenní koncert cyklu P
Reduta 19.00	G. Rossini: Vilém Tell přehleda k opeře P. I. Čajkovskij: Koncert pro klavír a orchestr č. 2 G dur R. Schumann: Symfonie č. 3 Es dur „Rýnská“ Sólista: Ladislav Fančovič (Slovensko), klavír Dirigent: Jaroslav Kyzlink
13. 3.	4. abonenní koncert cyklu C
Reduta 19.00	Česká hudba v proměnách času V. Novák: V Tatrách symfonická báseň V. Trojan: Pohádky pro akordeon a orchestr A. Dvořák: Vodník symfonická báseň B. Smetana: Valdštyňův tábor symfonická báseň Sólista: Ladislav Horák, akordeon Dirigent: Petr Vronský
20. 3.	3. abonenní koncert cyklu A
Reduta 19.00	J. Brahms: Variace na Haydnovo téma R. Strauss: Koncert pro hoboj a malý orchestr D dur P. Hindemith: Symfonie Malíř Mathis Sólista: Vilém Veverka, hoboj Dirigent: Ernest Hoetzl (Rakousko)
Předprodej vstupenek na koncerty MFO v podloubí radnice 1 týden před koncertem.	
3. 3.	Spolek pro komorní hudbu při MFO
Muzeum umění 19.00	Hana Brožová – Knauerová, flétna Petra Matějová, klavír Simona Hečová, violoncello A. Rejcha, H. Villa-Lobos, B. Martinů
17. 3.	BRASS 6 žestový soubor
Reduta 19.00	J. Mouret, J. S. Bach, V. Otto
Předprodej vstupenek na místě 1 hodinu před koncertem.	

Moravská filharmonie Olomouc a Akademický sbor Žerotín pořádají 4. ročník festivalu olomouckých sborů LAUDATE MUSICAM.

Sobota – 15. 3. – 19.00 – Chrám sv. Michala
Madrigal – Dům armády Olomouc – sborníkem Eva Maňásková
Chorus Mauritiensis – sborníkem Tomáš Klásek
Komorní smíšený sbor Collegium vocale – sborníkem Růžena Saligerová
Campanella Olomouc – sborníkem Jiří Klimeš
Neděle – 16. 3. – 17.00 – Reduta
Komorní pěvecký sbor Dvořák – sborníkem Jan Gottwald
Komorní sbor Lenky Mlynářové – sborníkem Lenka Mlynářová
Mužský pěvecký sbor Nešvera – sborníkem Josef Srovnal
Moravské mužské pěvecké sdružení – sborníkem Pavel Majer
Zpěvanky – Sociální služby pro seniory Olomouc – sborníkem Jaroslava Slepice
Akademický sbor Žerotín – sborníkem Pavel Koňárek
změna účinkujících vyhrazena – vstupné dobrovolné

MUSICA RELIGIOSA OLOMOUC 2008

VI. velikonoční hudební festival (12. 3. - 1. 4. 2008)

Chrám sv. Mořice
14. 3. – 19.00 – Festivalový koncert
 St. Michael's Boy's choir Tallin (EST), Festivia Chorus (CZ),
 Polihymnia Poznan (PL), Oktopus Praha (CZ), Chór akademicki
 Radom (PL), Ave vita Vilnius (LT)
15. 3. – 10.00 – Mezinárodní sborová soutěž Musica Religiosa
18. 3. – 19.00 – Festivalový koncert
 Campanella a Bel canto Olomouc
Sál MFO REDUTA
1. 4. – 19.00 – Festivalový koncert
 Broučci, Berunky a Campanella Olomouc

Knihovna vyhlašuje literární soutěž

Letos proběhne již 8. ročník veřejné literární soutěže Prvotiny, kterou každé dva roky vyhlašuje Knihovna města Olomouce. Soutěžít mohou dosud nepublikované příspěvky, které budou rozděleny do příslušných kategorií dle věku autora (žáci, studenti a dospělí), a to v oblasti poezie i prózy. Doporučený počet poetických prací je 5 až 10 textů a rozsah prózy by neměl překročit 30 stran, ale adepti literárního umění mohou v tomto směru počítat s určitou tolerancí. Zájemci mohou zasílat své texty (s kontaktem na sebe) na e-mail karlach@ok-olomouc.cz nebo klasickou poštou na adresu Knihovna města Olomouce, nám. Republiky 1, 771 66 Olo-

mouc, případně předat práce osobně na kterékoli pobočce KMOL.

Nejlepší práce budou odměněny hodnotnými cenami a publikovány ve sborníku, který knihovna stejně jako v minulých ročnících vydá, a zpřístupněny na jejich webových stránkách; výjimečně kvalitní díla budou zveřejněna v některém z literárních časopisů. Uzávěrka soutěže je 30. 6. 2008, v září proběhne v Knihovně města Olomouce slavnostní vyhlášení a předání cen.

Nezapomeňte, že stát spisovatelem se můžete v každém věku! Váhavcům připomínáme, že v minulém ročníku byl jedním z vítězů šestasedmdesátiletý soutěžící. (red)

Olomouc – Mozartovo město

Město Olomouc se možná brzy stane členem spolku Evropské Mozartovy cesty.

Tento projekt iniciovala rakouská spolková země Salcburk v roce 2002 a jeho cílem je spolupráce v oblasti kultury, vědy a cestovního ruchu mezi evropskými městy a regiony, které Mozart za svůj život navštívil. Spolek získal v červnu 2004 prestižní ocenění Rady Evropy „Major Cultural Route“. V současné době je jeho členem přibližně 70 měst, regionů a institucí z deseti zemí Evropy. Jejich podrobný seznam a další informace o spolku Evropské Mozartovy cesty naleznete na webových stránkách www.mozartways.com. Tyto webové stránky nabízejí také přehled všech putování po Evropě, která Wolfgang

Amadeus Mozart za svůj život uskutečnil, a poskytují podrobné informace a zajímavosti vážící se k jednotlivým místům pobytu. „A protože Mozartův život byl spjat i s naším městem, zapojí se Olomouc odpovídajícím způsobem do projektu.

Olomouc tak získá novou možnost zviditelnit se v celoevropském měřítku prostřednictvím slavných osobností, které zde působily,“ řekl náměstek primátora Vladimír Pokorný. (red)



Divadlo hudby / březen 2008

Rezervace na čísle 585 223 565
nebo na divadlohudby@divadlohudby.cz.

2. (ne)	18.00	Hrnečku, vař! – Naivní divadlo, Liberec – loutkové divadlo dětem
4. (út)	19.30	Emil Viklický Trio – koncert, moderní jazz
9. (ne)	19.30	Dávno, dávno již tomu – Moravské divadlo Olomouc a Divadlo hudby Olomouc – monodrama se zpěvy
10. – 14. (po – pá)		Jeden svět 2008/One World 2008 – festival dokumentárních filmů
17. (po)	18.00	Z Nordkappu na Gibraltaru na lehokole – CK Kudrna, Brno – cestopis, pronájem
18. (út)	17.00	Sudetská setkávání III. – Případ Postoloprty a Brno 31. 5. 1945 – ekologický večer, pořádá Sluňákov
20. (čt)	19.30	Psí Vojáci – koncert
25. (út)	19.00	FAERSKÉ OSTROVY – CK Periscope Skandinávie – cestopis, pronájem – 50 Kč
27. (čt)	19.30	Léto v Laponsku – Slovanský tyátr, Olomouc – studentské divadlo, pronájem
26. 3 (st) – 2. 4. (st)		Velká Inventura Olomouc 2008 –
26. (st)	19.30	Albert se bojí – Vojta Švejda, James Donlon – děsivá pantomima – uvádíme v Divadle Konvikt
27. (čt)	19.30	Titán – Marta Trpišová, Michael Vodenka – konduktérské komediální drama – Uvádíme v Divadle Konvikt
28. (pá)	19.30	S kůží na trh – Marta Trpišová, Jana Hudečková – divadlo
31. (po)	19.30	Tiká, tiká politika – Jiří Adámek – Alfred ve dvoře – zvuková kompozice
1. 4. (út)	19.30	SKUTR: Should I stay or should I go? – Divadlo Petra Bezruče, Ostrava – divadlo

Hokejisté mají za sebou skvělou část první ligy



Foto: archiv

Sérií výher v závěru základní části soutěže zakončili hokejisté Olomouce parádní část sezony.

Díky 24 výhrám v řádné hrací době se dostali až na první příčku ve východní části soutěže, kterou udrželi vedení před Kometou Brno. A do play off půjdou v konečné tabulce obou skupin první ligy ze druhé pozice. „Je to pro nás velký úspěch. V minulé sezoně jsme skončili poslední, letos je všechno jinak. Také to je na hokeji krásné,“

radoval se z úspěchu generální manažer Olomouce Erik Fürst, podle něhož mají na výsledku velkou zásluhu trenéři Petr Vlk a Petr Fiala. „Dali tým dohromady. Už od letní přípravy šli za svým cílem. A ten se dostavil.“ Spokojenost s trenéry potvrdil také šéf hokejové Olomouce Jiří Dopita. „Už jsme se domluvili na prodloužení smlouvy. Oba trenéři u nás zůstanou i v příští sezoně,“ uvedl Dopita.

Vedle výkonů prvního týmu je vedení klubu spokojené s výsledky v mládežnic-

kých kategoriích. Junioři i dorostenci bojují o play off a v extralize se představí také v příští sezoně. „Loni to bylo horší hlavně u dorostu. V této sezoně máme přece jen méně starostí,“ potěšily výsledky Dopitu. V Olomouci se úspěch dostavil i přesto, že trenérská dvojice dávala velký prostor mladým hráčům. V sestavě se objevila jména jako Venkrbec, Luňák, Sršeň nebo Jurdič. A hráči naznačili, že jednou budou oporami Kohoutů. „Potřebuji ještě trochu času a hlavně šanci ukázat, co v nich je. A tímto směrem jdeme od loňské sezony. Začíná se to vyplácet,“ poznamenal Fürst. Výsledků prvního týmu si začali všimnout také fanoušci, kteří začali chodit na stadion ve větším počtu než na začátku sezony. Přesto Kohouti věří, že návštěvy ve vyřazovacích zápasech budou ještě větší než v základní části soutěže. „Návštěvy jdou nahoru. Vrcholem byl zatím zápas proti Brnu, kdy na stadionu bylo plno. Hodně nám to pomáhá. Myslím si, že hrajeme letos opravdu dobře a na play off snad bude chodit hodně lidí,“ doufá kapitán Olomouce Richard Brancík.

Hokejisté jsou přesvědčeni, že úspěch v základní části mohou potvrdit postupem do závěrečných kol vyřazovací části soutěže. „Hrát se dá s každým soupeřem. Díky výsledkům ze základní části by se rozhodující utkání hrálo vždy na našem ledě. Toho chceme využít. Chceme jít daleko. Třeba až do finále,“ vyhláší bojovně kapitán Brancík. (deš)

Andrův stadion se dočká nové jižní tribuny

Nejen výsledky ligových fotbalistů Olomouce má na starosti vedení fotbalové Sigmy. Každoročně se snaží pracovat také na vzhledu Androva stadionu a výjimkou nebude ani letošní rok. Po řadě příprav bude zahájena výstavba jižní tribuny, která nahradí montovanou konstrukci za jednou z branek fotbalového hřiště.

„Na podzim začneme stavět,“ potvrdil předseda představenstva SK Sigma Olomouc Jaromír Gajda. „Stavbu může odložit jedině případné utkání reprezentace.“ Nová tribuna bude mít o něco menší kapacitu než její severní sestra. Jinak však půjde opět o víceúčelovou stavbu, v jejích útrobách budou komerční prostory. „Také tato tribuna se musí časem zaplatit sama. Stejně to bylo v případě severní části hlediště,“ prohlásil Jaromír Gajda.

Vedle nové tribuny vedení klubu bude pracovat také na zlepšení stávajících prostor celého areálu. Přestavbou projde re-

habilitační linka a také zázemí reprezentačních prostor pro VIP návštěvníky. (deš)

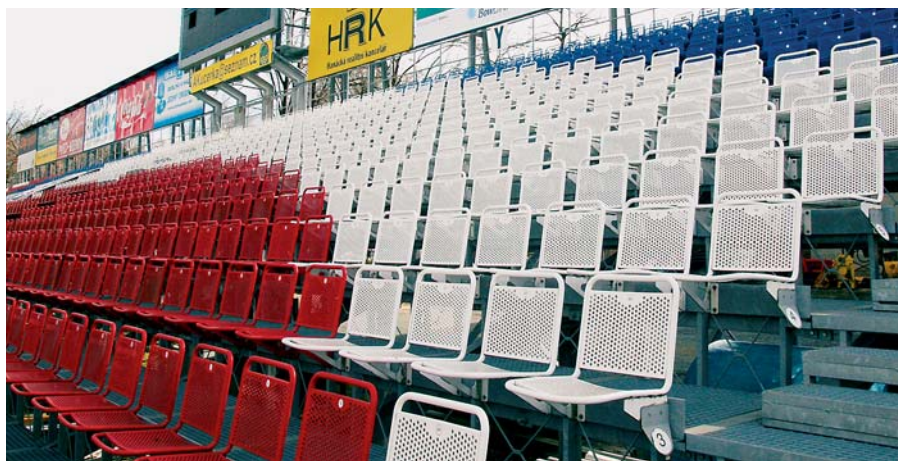


Foto: Blanka Martinovská

Sportovcem roku v kraji je Berdych

Žádné velké překvapení nepřinesly výsledky sedmého ročníku ankety Sportovec Olomouckého kraje, které byly vyhlášeny v Moravském divadle v Olomouci.



Foto Blanka Martinovská

V hlavní kategorii zvítězil s převahou prostějovský tenista Tomáš Berdych. Česká jednička potvrdila svoji kvalitu také na začátku letošního roku postupem do osmifinále na grandslamu v Austrálii a také vítěznými zápasy v Davis Cupu. „Všech takových ankety se cením. Jsou odrazem dosavadní práce,“ řekl Berdych. „I v letošním roce se budu snažit, abych takové umístění obhájil.“ Mezi oceněnými se neztratili ani zástupci Olomouce. Kanoista Tomáš Slovák skončil mezi jednotlivci druhý a házenkářky DHK Olomouc vyhrály kategorii družstev. „V našem městě patříme dlouhodobě k nejlepším kolektivům. Takové ocenění jsme si zasloužili,“ řekl trenér házenkářek Lubomír Krejčíř.

Výsledky ankety Sportovec Olomouckého kraje 2007:

Nejlepší senior: 1. Tomáš Berdych (tenis, Prostějov), 2. Tomáš Slovák (kanoistika, Olomouc), 3. Ladislav Hanák (autokros, Přerov). **Nejlepší seniorské družstvo:** DHK Zora Olomouc (házená, ženy).

Nejlepší junior: Vojtěch Král (orientační běh, Šumperk). **Nejlepší juniorské družstvo:** SK Sigma Olomouc U 19 (fotbal).

Nejlepší trenér: Jaroslav Navrátil (tenis, Prostějov). **Handicapovaní sportovci:**

muži: František Kocourek (cyklistika, Olomouc). **Ženy:** Tereza Wagnerová (atletika, Olomouc). **Cena Olomouckého kraje:** Ivo Viktor. **Objev roku:** Tomáš Pivoda (karating, Přerov). (deš)

BRUSLENÍ PRO VEŘEJNOST / únor a březen 2008 / zimní stadion

Čtvrtek:	19.00–20.00 hodin	Sobota:	8.00–9.00 hodin	20.00–21.00 hodin
Pátek:	20.15–21.15 hodin	Neděle:	8.30–9.30 hodin	

Házenkářky skončily v poháru až po velkém boji

Vynikajícího výsledku dosáhly házenkářky Olomouce v letošním ročníku poháru Challenge. Po postupu ze základní skupiny se dokázaly probíjet až do osmifinále, kde po vyrovnané partii vypadly s rumunskou Brailou. V Olomouci Zora prohrála 26:27, v odpovědi remizovala 27:27 a k postupu mezi posledních osm týmů chyběl házenkářkám jediný gól. „Z pohledu evropských pohárů to byl přes to výborný rok. V samostatné české lize si nepamatuji, že by nějaký tým dokázal v Rumunsku remizovat,“ hodnotil pohárovou účast Olomouce trenér družstva Lubomír Krejčíř. Hráčky Olomouce také

v poháru potvrdily, že patří do absolutní špičky české házené. „Prohráli jsme jediné utkání, a to je úspěch,“ ocenil přístup hráček trenér Krejčíř.

K postupu chyběl hráčkám jen kousek štěstí. Jeden gól za 120 minut. „Bylo by to hezké, ale zřejmě jsme postup ztratili už v Olomouci, kde jsme ještě několik minut před koncem vedli o pár branek,“ vrátil se k prvnímu zápasu osmifinále trenér. „Ale s tím se nedá nic dělat. Projevily se zdravotní problémy našich spojek.“ Pro házenkářky ale sezona zdaleka nekončí. V domácí soutěži bojují o čelo interligy a myslí na český titul. (deš)

KONTAKTY NA INZERCII A DISTRIBUCII

Inzertní manažer a distribuce:
Jindřich Marek, telefon: 608 769 595
e-mail: marek@ceskydomov.cz

Inzertní manažer:
Jana Juráková, telefon: 777 332 040
e-mail: jurakova@ceskydomov.cz

CKM

My už máme vybráno!
A vy?



INZERCE

Letní dovolená
nyní se slevou

AŽ 12 %

| Bulharsko | Řecké ostrovy
| Egypt | Tunisko | Turecko
| Španělsko | Malta | Itálie
| Chorvatsko | Rakousko
| Maďarsko | Slovensko
| Česko

DÍTĚ ZCELA ZDARMA!
Slevy pro děti
do 18 let!

CKM Olomouc
Cestovní agentura
Denisova 4 | OLOMOUC
tel.: 585 220 127
info@ckmolomouc.cz
www.ckmolomouc.cz

ALEXANDRIA
cestovní kancelář

Jeden svět tentokrát o diktátorech

V týdnu od 10. do 14. března zavítá do Olomouce jubilejní desátý ročník mezinárodního festivalu dokumentárních filmů s lidsko-právní tematikou Jeden svět, který pořádá společnost Člověk v tísni. Olomouc se tak stane jedním ze čtyřadvaceti



měst v Česku, kam se festival za dobu své existence rozšířil. Záštitu nad celou akcí převzali již tradičně Václav Havel, hejtman Olomouckého kraje Ivan Kosatík, primátor města Olomouce Martin Novotný a rektor Univerzity Palackého Lubomír Dvořák. Na festivalu v Olomouci bude uvedeno 18 dokumentů z téměř dvaceti zemí celého světa. Nosným tématem letošního ročníku Jednoho světa jsou diktátoři a potlačování lidských práv v zemích, kde stále ještě vládnou. Olomoucké publikum bude moci zhlédnout snímky zabývající se situací na Kubě, v Turkmenistánu či Bělorusku. „Jakousi „řízenou demokracii“, jež vytvořil z Ruska prezident Putin, také nelze po-

Flora se otevře modelářům i milovníkům památek

Březen bude na Výstavišti Flora Olomouc patřit hned dvěma výstavám. Modeláři a zájemci o plastikové i papírové modelářství by měli zaměřit do pavilonu G, kde bude od 7. do 9. 3. probíhat FOR MODEL, výstava modelů a sběratelství s ukázkami historických a bitevních lodí, letadel, automobilů, bojové techniky, zbraní, železničních modelů, papírových modelů hradů, zámků a historických památek.

Ve dnech 13. až 15. 3. se výstaviště otevře veletrhu památkové péče RENOVA, výstavě specializované na péči o památky s ukázkami historických řemesel, speciálních technologií, nástrojů a materiálů na ochranu a obnovu památek a historických sídel. Pro návštěvnickou veřejnost bude výstaviště otevřeno denně od 9 do 18 hodin, poslední den výstav pak do 17 hodin. (red)

važovat za legitimní demokracii, a proto věnujeme jeden festivalový den právě této zemi,“ doplnila koordinátorka Jednoho světa v Olomouci Jana Fürstová. V programu nebudou chybět dokumenty sledující situaci v dalších horkých oblastech světa, jako je Blízký východ nebo některé části Afriky. Pozvání na následné debaty přijali významní hosté, kteří k dané problematice mají mnohé co říci: novinářka Petra Procházková, senátor Jaromír Štětina nebo odborník na Blízký východ Marek Čejka. Prostor na festivalu dostane i český dokument, uveden bude např. snímek Vládneme, nerušit, pojednávající o kontroverznosti tzv. opozičních smlouv jako formy vládnutí. Jeho tvůrce – režisér Tomáš Kudrna – a autor předlohy – novinář Erik Tabery – se taktéž zúčastní projekce filmu a besedy před olomouckým publikem.

Novinkou v programu festivalu Jeden svět v Olomouci je změna místa večerních projekcí. Filmy od 21 hodin budou promítány v kině Metropol, ostatní projekce – od 16 a 18 hodin – budou probíhat jako v předchozích letech v Divadle hudby. Jednotlivé vstupné činí 50 Kč, permanentka (pět konkrétních projekcí) bude k dostání za 200 Kč. Festivalová dopoledne budou již tradičně patřit promítání dokumentů o lidských právech pro studenty základních a středních škol. Jeden svět s sebou do Olomouce přinese i bohatý doprovodný kulturní program. Více informací najdete na www.jedensvet.cz. (red)

Knihovna pořádá soutěž Človiček a Země

Dětské návštěvníci Knihovny města Olomouce se mohou opět těšit na třetí ročník oblíbené kvízové soutěže Človiček a Země.

V ústřední budově knihovny na náměstí Republiky a rovněž na pobočkách v Holici, v Neředíně, na Jungmannově a na Brněnské ulici si malí čtenáři mohou vyplnit kvízy s připravenými otázkami.

Tentokrát má soutěž podtitul Toulky naším krajem. „Ve třech kolech se vydáme na toulky přírodou, literární toulky a na toulky za kulturou. Soutěžní listy budou pro děti připraveny vždy jeden měsíc počínaje březnem.

V červnu se ti nejpilnější mohou těšit na slavnostní vyhlášení vítězů spojené s předáváním pěkných cen,“ uvedla za knihovnu Milena Orlichová. (red)

DŮM DĚTÍ A MLÁDEŽE OLOMOUC

PROGRAM AKCÍ NA BŘEZEN 2008

JARNÍ PRÁZDNINY

2. 3. - 9. 3.

O hanácký koláček (taneční soutěž)

tř. 17. listopadu 47

14. 3. - 13. 00

Evropa ve škole 2008 (vernisáž)

tř. 17. listopadu 47

15. 3. - 8. 00

Soutěž v radioelektronice

Janského 1

20. 3. - 09. 00

Chystáme Velikonoce

Janského 1

19. 3. 2008 - 16. 00

Turnaj v Osadníchích z Katanu

tř. 17. listopadu 47

20. - 22. 3.

Turnaj přátelství v šachu

tř. 17. listopadu 47

28. 3. 2008 - 20. 00

Společenský večer

tř. 17. listopadu 47

Další akce, kurzy a možnosti, jak strávit zábavné odpoledne či dopoledne, najdete na internetových stránkách www.ddmolomouc.cz.

Veletrh Stavotech zahájí stavební sezonu

S počátkem jara mají odborníci i široká veřejnost opět příležitost seznámit se s novinkami v oblasti stavebnictví. Na jarní etapě stavebního a technického veletrhu Stavotech Olomouc, jenž se koná již osmnáctým rokem, se představí více než 150 vystavovatelů. Své výrobky i služby představí v pavilonech A, E i na přilehlých venkovních plochách Výstaviště Flora. Nabídka je skutečně široká a návštěvník zde najde snad vše, co je k výstavbě, rekonstrukci i údržbě domu či bytu potřeba. Odborníci zájemcům poskytnou také kvalifikované rady a informace. „Zájem o jarní veletrh je ze strany vystavovatelů pravidelně mimořádný a letošní ročník nebude v tomto smyslu výjimkou. Především firmy s působností v olomouckém regionu si uvědomují svou šanci prezentovat se před návštěvníky v prvním možném termínu. V období, kdy většina stavebníků konzultuje své představy o bydlení s odborníky a projektanty, v období, kdy se rozhodují o optimálních materiálech či nejvýhodnějších nabídkách stavebních firem,“ zdůvodňuje zájem návštěvníků manažer veletrhu Petr Nasadil z pořadatelské společnosti Omnis Olomouc.

Neodmyslitelnou součástí jarní etapy veletrhu je již 8. ročník specializované výstavy Bazény & Sauny, která proběhne v pavilonu E. Veletrh potrvá od 13. do 15. března 2008. (red)

Školička internetu pro seniory pokračuje i letos

I na rok 2008 připravil Dům dětí a mládeže Olomouc počítačové kurzy pro seniory, během nichž se účastníci seznámí se základy práce na počítači.

Projekt s názvem Školička internetu pro seniory bude i v tomto roce probíhat dvakrát týdně a během deseti hodinových lekcí se senioři seznámí se základy práce na počítači, operačním systémem Windows, vyhledáváním informací na internetu a naučí se komunikovat pomocí e-mailu.

První letošní kurzy budou zahájeny 3. března 2008 a po dobu pěti týdnů budou pondělní a středeční dopoledne patřit počítače v Domě dětí a mládeže na Janského ulici seniorům. „Při výuce budou jako

obvykle pomáhat vyškolení lektoři a i samostatný počítač pro každého účastníka je samozřejmostí. Ve spolupráci s nadačním fondem Elpida se podařilo pro seniory zajistit učebnici vytvořenou speciálně pro potřeby těchto kurzů,“ uvedl za DDM Radek Ježowicz.

Kurzovné za 10 lekcí je 500 korun. Bližší informace a rezervaci místa získáte na telefonním čísle 731 444 443 nebo na adrese propagace@ddmolomouc.cz. V roce 2007 kurzy Školičky internetu navštěvovalo více než 100 účastníků ve věku od 40 do 77 let, takže přihlásit se může opravdu každý, kdo o seznámení s prací na počítači má zájem. Volná místa ještě zbývají v kurzech, které začínají vždy v 9.00, 10.15 a 11.30 hodin. (red)



Foto archiv

Vítání občánků i jubilejní svatby

Na významné okamžiky v životě občanů města Olomouce se soustředí činnost Sboru pro občanské záležitosti. Centrem jeho pozornosti jsou lidé všech generací – od nejmladších až po ty nejstarší.

Na pořádání tradičního vítání narozených dětí v obřadní síni radnice se podílí desítky lidí – od pracovnic magistrátu, přes studentky Střední zdravotnické školy, které zajišťují zdravotní službu, až po žáky základních a středních škol, kteří připravují kulturní program. „Zájem rodičů o tento druh obřadu se neustále zvyšuje. Loni navíc mírně narostl počet narozených dětí. Celkem se jich narodilo 2042 (v roce 2006 to bylo 1858 dětí), z toho 1087 dětí s trvalým bydlištěm v Olomouci,“ uvedla Marie Romanovská, tajemnice sboru pro občanské záležitosti. Prioritní činností byla a je oblast práce se starší generací. „Hlavní pozornost zaměřujeme na významná životní jubilea občanů města Olomouce, kteří ji s vděkem přijímají a reagují řadou osobních i písemných poděkování,“ dodala Romanovská. K nejvýznamnějším událostem v této oblasti patřily loni návštěvy nejstarších jubilantek města. V současné době je nejstarší občankou města Olomouce paní Marie Pozdíčková, která žije v Domově důchodců ve Chválkovicích, a za přítomnosti řady významných hostů oslavila loni 104. narozeniny.



Foto archiv

Pro seniory ale sbor pořádá i další akce, například ve spolupráci s pečovatelskou službou Den seniorů, maškarní ples, vánoční setkání a další. Mezi pravidelné a vyhlašované akce patří především setkání 75, 80 a 85 letých jubilantů. Velký zájem je ze strany seniorů o tzv. jubilejní svatby. Konají se obvykle v obřadní síni radnice, pokud to ale vyžaduje zdravotní stav manželů, přijedou úředníci i za nimi domů. „V loňském roce se nám opět podařilo ve spolupráci s matrikou získat základní evidenci jubilejních svateb. Osobním dopisem jsme oslovily tyto manželské páry a vzhledem k zájmu jubilantů jsme dokonce loni rozšířili jejich seznam o konání smaragdových svateb – oslava 55 let trvání manželství,“ uzavřela Romanovská. (red)

Jitro pořádá Velikonoční jarmark

Občanské sdružení Jitro pořádá v sobotu 15. 3. 2008 v době od 9 do 16 hodin v prostorách Jitra v Mozartově ulici 43 již tradiční Velikonoční jarmark. Organizátoři pozvali lidové řemeslníky, výtvarníky, šikovné a hodné lidičky, se kterými si můžete vyzkoušet jejich řemeslo, koupit velikonoční výzdobu, připomenout lidové zvyky. Všichni jste srdečně zváni. (red)

	rok 2006	rok 2007
Jubilejní svatby celkem:	26	30
Z toho:		
Počet zlatých svateb:	20	20
Počet smaragdových svateb:	0	6
Počet diamantových svateb:	6	4
Celkový počet narozených dětí:	1.079	1.087
Celkový počet obřadů vítání dětí:	69	66
Celková účast dětí na obřadech:	711	741

FOR MODEL
VÝSTAVIŠTĚ FLORA OLOMOUC
7.- 9. BŘEZNA 2008 (SMETANOVY SADY - PAVILON G)
7.- 8. 3. / 10 - 18 hodin
9. 3. / 10 - 17 hodin

letecké, lodní, automobilové, železniční, plastické a papírové modelářství, sběratelské modely, nářadí, materiály, časopisy, knihy a podklady pro stavbu, soutěže

www.flora-ol.cz

SOUČASNĚ PROBĚHNE MISTROVSTVÍ ČR LODNÍ MODELÁŘSTVÍ KATEGORIE C A D NEPLNOVĚKÍ MĚBELY A LODNÍ ZÁŘEČÍ

Rozkvetlá Flora Olomouc

Druhý díl seriálu



V minulém díle jsme vás seznámili s počátky výstavnictví u nás i ve světě. Tentokrát se zaměříme na výstavy zahradnické, za jejichž kolébku je považována Olomouc. Před padesáti lety tady začala tradice mezinárodních výstav květin a zeleně, která do krajského města láká tisíce návštěvníků, a věhlas Flory Olomouc daleko přesáhl hranice regionu. V rámci oslav kulatého jubilea vás dnes seznámíme s počátky zahradnických výstav, kterými vás opět provede ředitel Výstaviště Flora Zdeněk Štefka.



V 60. letech navštívil Fluoru tehdejší prezident Antonín Novotný (druhý zprava).



Holandské květiny a české sklo. Pavilon A, únor 1972.

Zahradnické výstavy v Olomouci mají dlouholetou tradici a neusadily se zde náhodně. Začaly v okresním měřítku v padesátých letech minulého století, přerostly ve výstavy celostátní a v mezinárodní přehlídky okrasného zahradnictví.

Dnešní mezinárodně uznávaná přehlídka špičkových výpěstků květin, okrasných dřevin, zahradní architektury a vazačství datuje svůj původ do roku 1958, kdy se v areálu výstaviště konala první regionální „Výstava květin podniků místního hospodářství“ za účasti komunálních firem z Olomouce, Prostějova, Přerova, Šumperku a Lipníka nad Bečvou. Na svou dobu nevídaný zájem veřejnosti – 62 tisíc návštěvníků – vyvolal její opakování v příštím roce.

Počátky – mimořádné postavení Olomouce

Olomoucké výstaviště jako jediný výstavní areál v naší republice má své jedinečné specifikum. Je to mix výstaviště a parků, navíc v historickém kontextu. A právě z tohoto hlediska se zde stala dominantním předmětem zájmu výstavnictví zeleň, a to se všemi aspekty

od nejširšího řešení krajiny, přes zeleň v měřítku města, okolí rodinných domků a rekreačních chalup, drobnou architekturou v zeleni až po detail zařizovacích předmětů v zahradě.

Flora Olomouc byla zpočátku jedinou výstavou svého druhu v Československu a stala se velmi populární a masově navštěvovanou. Postupně byla naplňována bohatá koncepce rozvoje výstaviště. Následovalo velmi plodné období a byla realizována řada velkorysých záměrů v nových městských lokalitách.

60. léta – invaze zahraničních hostů

Třetí ročník výstavy v roce 1960, který přilákal na výstaviště 118 tisíc návštěvníků, se už konal jako celostátní výstava okrasného zahradnictví. Stoupající zájem vystavovatelů i veřejnosti vyvrcholil na páté celostátní výstavě v roce 1964, kterou navštívilo neuvěřitelné množství návštěvníků v počtu 330 tisíc. Úspěch československých pěstitelů v témže roce na mezinárodní výstavě ve Vídni, kde skončili celkově třetí, přivedl v příštím roce na VI. celostátní výstavu do Olomouce první zahraniční pěstitele květin z Dánska, Holandska a tehdejší NDR. Plocha

půlstoletá – první květinové výstavy

výstavy se v tomto roce z původních Smetanových sadů rozšířila i do sadů Čechových i Bezručových. Výstavní interiéry byly dočasně rozšířeny objektem městské tržnice z roku 1899. V roce 1965 byla zpřístupněna veřejnosti mimoúrovňová lávka spojující Smetanovy sady se sady Čechovými, čímž byl vytvořen jedinečný nahléd na Hlavní alej a exteriérové expozice v parteru Smetanových sadů. Nově zkulturnované zelené plochy a hradební parkán v Bezručových sadech vytvořily jedinečné prostředí pro první ročník celostátní výtvarné přehlídky „Sochařská bilance“. Počet návštěvníků narostl na 550 tisíc. V sousedství Botanické zahrady ve Smetanových sadech, na místě dnešních pavilonů G, H, byl zrealizován projekt atriových zahrádek – v dané době poměrně avantgardním způsobem řešený. Tato část parku se stala vyhledávaným místem pro krátkodobý odpočinek, zastavení a inspiraci.

Zlomový rok 1967

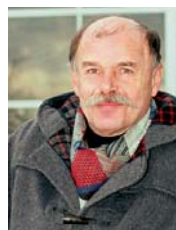
Již jako FLORA OLOMOUC se výstavy vyprofilovaly na konci 60. let. Ve svých počátcích se rozvíjely v celém areálu městských parků – Čechovy, Smetanovy, Bezručovy sady. Jako syntéza dvou důležitých faktorů – integrace a estetizace životního prostředí a týmové spolupráce v oborech umění, technika, přírodní vědy a zahradní design. Rok 1967 byl v historii olomouckého výstavnictví mezní událostí. Poprvé se v titulu zahradnických výstav objevil název Flora Olomouc. Od tohoto roku se poprvé začala výstava dělit na etapy, dokonce tři – jarní, letní a podzimní, čímž díky možnosti nabídnout pohled na květiny v širším vegetačním pásmu samozřejmě velice vzrostla atraktivita výstavy. Zvětšil se tím i časový prostor celkového trvání, čehož toho roku využil do dnešních dnů již nepřekonaný počet 840 tisíc návštěvníků z tuzemska i ze zahraničí. Nejvýznamnější událostí roku 1967 bylo první využití nového ústředního výstavního pavilonu ve Smetanových sadech – pavilonu A – vystavěného na jednom z konců mimoúrovňové lávky, spojující Čechovy a Smetanovy sady. V kontextu bohatě naaranžovaného nového pavi-

lonu proběhla za mimořádného zájmu první soutěž krásy v Československu – Miss Flora.

Byla zpřístupněna Korunní pevnůstka započatým areálem Zahrad národů, na místě bývalé městské deponie odpadků bylo zbudováno a otevřeno rozárium. Přibýly rovněž nové výstavní pavilony ve Smetanových a Bezručových sadech, byli jsme svědky doslova invaze zahraničních vystavovatelů.

70. léta – politické tlaky

Objevily se úvahy o zřízení květinové burzy v Olomouci a potenciální zahraniční investoři se netajili mnoha přednostmi tohoto záměru ve snaze exportovat své výrobky z Olomouce na východ a na jih. S výstavou Flora Olomouc se začalo uvažovat v mezinárodním měřítku v evropském centru výstav BIE v Paříži, dostala se na seznam možných velkých výstav okrasného zahradnictví v hierarchii AIPH v Haagu. Stávající politická situace však této situaci nepřála a velkorysá koncepce rozvoje výstavy v sedmdesátých letech přestala být aktuální. Květinové výstavy se stávaly víceméně lokálními, přesto však stále velmi populárními a hojně navštěvovanými, avšak bez mimořádných dotací. Rovněž výstaviště se přestalo rozrůstat a na patřičné úrovni i udržovat. Výstavy s jarní i letní etapou probíhaly přesto i nadále v původně lichých letech, v sudých letech se o ně Olomouc dělila s Bratislavou. Tento rytmus trval do roku 1989. V mezidobí výstav Flora Olomouc, tedy v sudých letech, se konala řada tematických výstav, které se těšily rovněž velkému zájmu veřejnosti – ze zajímavých například Vyznání růžím, Žena a květina, Sklo a květiny, Známký na Floře, Flora na známkách, Zahrada, zahrádka, rekreace, dovolená, Květiny a Jablonecká bižuterie, Hobby – zahradnická mechanizace, ...



*Pokračování přístě:
Směřujeme k přítomnosti a budoucnosti Flory*

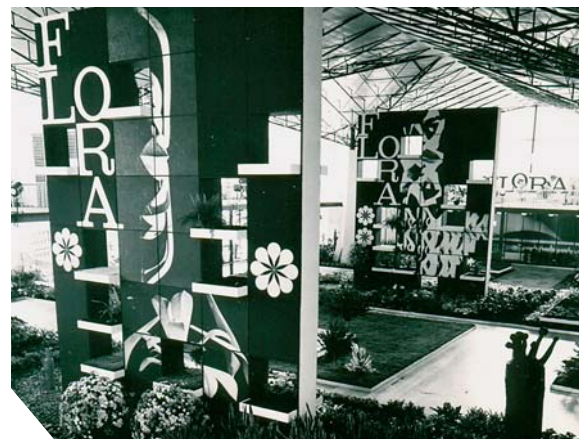
Zdeněk Štefka, ředitel
Výstaviště Flora, a.s.
Foto archiv



Vyznání růžím – jedna z tematických výstav ze 70. – 80. let.



Zpěváci divadla Rokoko, Helena Vondráčková a Karel Štědrý na lávce – 60. léta.



Takto byl vyzdoben pavilon A v rámci Flory 69.



Interiér pavilonu A z roku 1971.

Jak fungují v Olomouci ztráty



Znáte to – vystoupíte z tramvaje a na deštník si vzpomenete až když vám začne kapat za krk. Nebo nechte na poštovní přepážce ležet klíče od auta, a když se vrátíte, jsou fuč. Nebo naopak – na lavičce v parku najdete peněženku bez dokladů a plnou peněz. Nechme stranou ty, kteří hotovost vyberou a prkenici odhodí do nejbližšího křoví. Pro všechny podobné situace existuje řešení – ztráty a nálezy.



Jestliže se nakonec přece jen rozhodnete věc poctivě vrátit, zřejmě vás jako první napadne jít s ní na policii. Asi jen málokdo tuší, že olomoucký magistrát má vlastní oddělení, které má na starosti ztráty a nálezy. Spadá pod odbor správy a sídlí na Dolním náměstí č. 47. I na jeho pracovníky se mohou lidé obracet s tím, pokud něco najdou nebo naopak ztratí. Je to dokonce ono místo, kde nakonec končí veškeré nálezy od dalších institucí, které si nikdo nevyzvedl. Hlavními „zásobovači“ jsou městská i republiková policie, Česká pošta, České dráhy a Dopravní podnik města Olomouce.

Zapísovat se musí i padesátník

Podle platných směrnic se musí každý nálezný zapsat do úřední knihy. A to doslova. V zápisech tak můžete najít například toto: peněženka + 2x mince: 50 centů euro, 10 centů euro. „Zapísovat musíme opravdu každý padesátník, tak to nařizují platné směrnice,“ potvrdil Jaromír Andrés, který má Ztráty a nálezy na starosti. Pečlivé záznamy se netýkají jen samotných věcí, ale také nálezců a místa a času, kde se věc našla. „Když pak přijde někdo, že ztratil například hodinky, musí je popsat, a po-

kud možno si vzpomenout, kdy a kde je ztratil,“ dodává Andrés. I při vydání věci se totiž sepisuje úřední protokol.

Doklady nevracíme!

Nejčastěji se v kolonkách objevují deštníky, čepice, rukavice, mobilní telefony, batohy, klíče, peněženky a bohužel také doklady. S těmi je to ale složité. „Sice se podle nich snažíme kontaktovat majitele, ale pokud si je přijde vyzvednout, my mu je vydat nemůžeme. Vrátit můžeme jen například doklady od auta nebo kartičku pojištění, ale občanské a řidičské průkazy nebo pas se musejí odevzdávat na příslušný úřad,“ upozorňuje úředník. Jde o to, že v mezidobí – mezi ztrátou a nalezením dokladu – jej někdo mohl zneužít k trestné činnosti, a také se tím zabraňuje podvodu ze strany majitele. Vydáním dokladů by se úředníci mohli ocitnout v roli spolupachatele.

Po půl roce propadají věci ve prospěch města

Věci, které se na odbor správy dostanou, jsou uloženy do speciálního skla-

du. Ten připomíná spíše sklep patřící hodně početné rodině cyklistů – jízdními koly by tu mohli vybavit všechny závodníky Tour de France (byť některé modely pamatují možná i první republiku). Cennosti a šperky se pak ukládají do speciálního trezoru.

Pokud má věc hodnotu vyšší než pět tisíc korun (to posoudí komise k tomu určená), sepíše se o ní ještě podrobnější protokol. Pokud by hodnota nálezu přesáhla 200 tisíc korun, musí o tom být informován tajemník magistrátu. Na ztrátách a nálezech zkrátka neunikne ani špendlík. Když se

tráty a nálezy?



o nález nikdo nepřihlásí do šesti měsíců, propadá ve prospěch města. „Pokud nejsou nálezy využitelné ve prospěch města, likvidují se, nebo se mohou prodat v dražbě. Tu jsme ale, pokud vím, zatím nedělali ani jednou, protože její organizace by byla finančně náročnější než výsledná suma z prodaných věcí,“ podotýká Jaromír Andrůs.

Nejpoctivější jsou hasiči

Nejcennější nález z poslední doby, který na magistrátu evidují, je dvoutisícová bankovka, kterou odevzdali hasiči. Našli ji na schodišti v panelovém domě, kde hořelo. I mezi obyčejnými lidmi se ale najdou poctivci, kteří neváhají odevzdat třeba

padesátikorunovou bankovku. Bankovek i drobných mincí se na úřadě sejde vůbec dost. Neukládají se ale do skladu k ostatním „pokladům“, nýbrž se předávají na pokladnu. Jestliže se k nim nikdo nepřihlásí (což je téměř vyloučeno vzhledem ke složité identifikaci jednotlivých bankovek), je postup stejný jako u ostatních nálezů. I o penězích se ale vedou pečlivě záznamy – například se zapisuje i číslo nalezené bankovky.

Opravdové „poklady“

Pokud jde o bizarní nálezy, těm patrně kraluje obrovský mramorový náhrobek. Kdo mohl podobnou věc ztratit, je záhadou. Druhé místo žebříčku bezpochyby

CO MIMO JINÉ OLOMOUČANÉ ZTRATILI A NAŠLI?

- rezavá sekyra
- kladivo (rovněž rezavé)
- náhrobní kámen (hmotnost cca 200 kilogramů)
- berle (jednotlivě i v párech)
- dětský kočárek (bez dítěte)
- lyže (kvalitní, běžecké, i s hůlkami)
- jízdní kolo (všechny modely od roku 1900)
- housle (rozladěné)
- cívka s drátem
- světlo od auta (neznámé značky)
- nová vodárna (nepoužitá)
- motorkářská helma (použitá)
- rádio (hrající)
- kufr (s polámanými kolečky)
- oblečení (čisté i použité, některé až příliš)
- plyšový pes
- nákupní vozík (bez SPZ)
- fotoaparáty (levnější nebo neznámé značky, psané azbukou)
- injekční pera (pro diabetiky)
- klíče (celá krabice)
- dva pивní sudy (prázdné)
- mobilní telefony (vybité)
- televizor (v Arionově kašně)

zaujímá televizor, který strážníci vylovili z Arionovy kašny. Při procházce městem se může přihodit ledacos...

Některé „poklady“ úředníci z hygienických důvodů raději neskladují a ihned po jejich převzetí je likvidují. V knize tak najdete zápis o pánském spodním prádle, které měl jeho majitel patrně ve velké oblibě, protože jej nosil zřejmě několik let bez jediného praní. Nebo o riflové bundě, která pamatovala hodně divokou „jízdu“ na vesnické zábavě.

Vedle toho pak působí nálezy jako rychlovárná konvice, sekyra nebo zdravotnické berle vcelku nudně. **(Ieh)**

INZERCE

GASTM
www.gas.cz

Celoplynový sporák MORA 1410
doporučená cena: 4 990,-



akční cena
4 899,-
vč. montáže

AKCE PLATÍ DO 31. 3. 2008

Sporák MORA 2425
kombinovaný s klasickou
troubou a zapalováním
doporučená cena: 6 490,-



akční cena
5 999,-
vč. montáže

Sporák MORA 2470 kombinovaný
bílý, s multifunkční troubou,
bez příklopu
doporučená cena: 10 990,-



akční cena
8 999,-
vč. montáže

Sporák AMICA CP5381
elektrický, sklokeramická
deska, multifunkční trouba
doporučená cena: 11 990,-



akční cena
9 499,-
vč. montáže

Lednička AMICA AK313 A+
kombi, mrazák dole,
výška 180cm, objem: 196/70
doporučená cena: 11 990,-



akční cena
8 799,-

ESSEX
Možnost nákupu na splátky

MORA
Autorizovaný prodejce

Vzorková prodejna - Olomouc
Holická 31/43 (poblíž Baumaxu)

Bližší informace: tel.: 585 223 735

Ve skriptoriu biskupa Zdíka pracovalo viz 1. tajenka. Vznikly zde viz 2. tajenka zdobené náročnými iluminacemi. Mnohé z nich představují nejstarší opisy děl v našich zemích. V roce 1144 získali olomoučtí biskupové právo razit vlastní mince.			Autor: -rc-	Ohon	Textilní rostlina	Staré vztahné zájmeno	Radniční listy	Titul římských císařů	Hrdina Artušova stolu	Živočišná masnota	Aljaška (zkr)	Radniční listy	Ozdobná součást oděvu	Klid	Přítok Odry	Sloupová síň egypt. chrámu		
			Olga domácí			Třeta							Hromada slámy					
			2. tajenka			Blok							Divadelní závěs					
			Domácí hlídač															
Radniční listy	Pádová otázka	Řecký bůh Přípravek do koupele -hemoroidy			Sídlo na Berounsku Norský matematik						Pták dravec Zátoka							
Krajská hygienicko-epidemiolog. stan.				Útok Finské jezero					Lidoop Část mířidel									
Snížená nota			Dř. obyvatel Hispanie Vrata					Lovy Uchazeč						Značka pro pečeti Gnu				
Tajemná slabika v buddhismu		Tohoto dne Údaje					Sev. pták Přerušení povoleno (angl. zkr.)					Šachová remíza Byčí						
Radniční listy	Skládka hlušiny Tisk. agent. Thajska				Hlavní myšlenka Legrace expresivně						Rysy Pohřební hostina							
Sídlo USA				Okamžitě Civilní ochrana (zkr)					Nás dř. tenista Sportovní hry (zkr)									
1. tajenka																		
Křídla botanicky				Kyselá pochutina					Postava z opery Krútnava							Pomůcky: Alae; hypostyl; Hříň; Traer		

1			0	4	5	8
6			3	1	2	
0			0			
2			0	1	6	9
5				6	9	7
	2	3	0			7
		8		0		4
	9	5				1

V označených políčkách nahradte číslice písmeny podle uvedeného klíče a najdete zde křestní jméno biskupa Zdíka.

Číselný kód:
 1=A 6=J
 2=I 7=L
 3=O 8=N
 4=D 9=R
 5=CH

(Některá písmena nebudete potřebovat. Označená políčka čtete po řádcích.)

Tajenku křížovky zašlete do **14. 3. 2008** na adresu: Magistrát města Olomouce, Horní náměstí – radnice, 771 27 Olomouc, kancelář č. 14, nebo na e-mailovou adresu: zpravodaj@mmol.cz. Správná odpověď z minulého čísla – Kronikáře Kosmy, při ní kapitulou. Vylosovanou výherkyni propagačních předmětů města Olomouce se stala **Naděžda Dokoupilová z Olomouce.**

LISTÁRNA

Vážení a milí čtenáři, na tomto místě je připraven prostor pro vaše dotazy, náměty či připomínky. Můžete je poslat poštou na adresu: Radniční listy, Strategic Consulting, s.r.o., Polívkova 12, 779 00 Olomouc, nebo na e-mail: hnilova@consultants.cz. Automaticky budou vyloučeny příspěvky vulgární a prvoplánově urážlivé nebo ty, které nemají nic společného se statutárním městem Olomouc. Za ty ostatní předem děkujeme. Vaše redakce

INZERCE



Projekt **Pražská** ... Vaše dobrá adresa
 Rezervujte si již dnes Vaše nové bydlení.

Bytové domy
B1 - B4



- Nové byty v Olomouci
- Využijte možnost až **100%** úvěrování

volejte: **776 292 858**
www.bytyprazska.cz

DACHI s.r.o.
 Ztracená 34
 779 00 Olomouc
libuse.navratova@dachi.cz

V zoologické zahradě už začalo jaro



I přes budování kanalizace na Svatém Kopečku a uzavírky některých silnic je olomoucká zoologická zahrada stále dostupná a otevřená veřejnosti. Dostat se do zoo můžete stále i autem, které je ale nutné nechat na některém z odstavných parkovišť, nejlepší je ale udělat si do zoo výlet autobusem MHD. Rozhodně nebudete litovat. K dlouholetým obyvatelům totiž od začátku roku přibylo několik roztomilých přírůstků. Posledním z mládětek, které se narodilo před měsícem, je žirafí sameček Paul. Rozšířily se i rodiny malých opiček – kotulů veveřovitých, tamarinů vousatých a pinčích. Zoo je otevřená denně od 8 do 16 hodin, od března pak až do půl páté. (leh)

Foto Blanka Martinovská



ZNAČKOVÉ POČÍTAČE A NOTEBOOKY ZA NEUVĚŘITELNÉ CENY



ISO 9001, ISO 14001
www.barbone.cz | www.tsbohemia.cz
infolinka: 844 11 12 13

BARBONE STYLE SE

23.812 Kč VČ. DPH 28.336

Chipset: Intel 965GM, Procesor: INTEL Core 2 Duo T7500 1,66GHz 2MB 800MHz Merom, paměti: 1024 MB 667 Mhz, grafická karta: Intel X3000, pevný disk: 160GB 2,5" SATA 5400RPM 8MB, LCD: 15,4 Wide, WXGA (1280 x 800), Glare, Mechanika Super Multi DVD RW, čtečka paměťových karet, fire-Wire IEEE 1394, S-Video, VGA out, 4x USB2.0, WIFI: 802.11 A,B,G, BLUETOOTH 2.0 + EDR
Operační systém: Windows Vista Home Premium

Objedávací kód: 983399952

T.S.Bohemia a.s. doporučuje operační systém Windows Vista® Home Premium

BARBONE W TOMAHAWK

21.229 Kč VČ. DPH 25.263

Herní notebook pro náročné hráče! Chcete být mobilní a přitom se neochudit o hry na cestách? Nemysleme tím ani hru MINY nebo SRDCE ve Windows, ale pořádné pecky jako je Crysis, nebo Call of Duty 4! Ano, i takové novinky svižně běží na tomto notebooku.

Objedávací kód: 1177702

Chipset: Intel 965PM, Procesor: INTEL Core 2 Duo T7500, 2,2Ghz, Meron, paměti: 2048 MB 667 Mhz, grafická karta: NVIDIA GeForce 8600M GT 512MB, pevný disk: 160GB 2,5" SATA 5400RPM 8MB, LCD: 15,4 Wide, WXGA (1440 x 900), Glare, Mechanika Super Multi DVD RW, čtečka paměťových karet, fire-Wire IEEE 1394, S-Video, VGA out, 4x USB2.0, WIFI: 802.11 B,G, BLUETOOTH 2.0 + ERD

BARBONE W MAGIC SE

19.393 Kč VČ. DPH 23.078

Do ruky se vám dostává notebook který perfektně balancuje mezi vyloženě herním notebookem a strojem na práci. Přes den v kanceláři nebo na cestách s ním můžete bezpečně pracovat díky jeho skvělé výdrž a večer proměníte tuto tichou „myšku“ v herního ďábla.

Objedávací kód: 1188801

Chipset: Intel 965PM, Procesor: INTEL Core 2 Duo T7250 2,00GHz 2MB 800MHz Merom, paměti: 1024 MB 667 Mhz, grafická karta: NVIDIA GeForce 8600M GS 256MB, pevný disk: 120GB 2,5" SATA 5400RPM 8MB, LCD: 15,4 Wide, WXGA (1280 x 800), Glare, Mechanika Super Multi DVD RW, čtečka paměťových karet, fire-Wire IEEE 1394, S-Video, VGA out, 4x USB2.0, WIFI: 802.11 B,G, BLUETOOTH 2.0 + ERD

BARBONE W STYLE SE

12.734 Kč VČ. DPH 15.155

Notebook Barbone Style SE je ta pravá volba pro ty, kteří hledají nejlepší poměr cena / výkon. Notebook je postaven na platformě Santa-Rosa, která zaručuje maximální úsporu energie a tím velice dlouhou výdrž na baterii!

Objedávací kód: 9344024

Chipset: Intel 965GM, Procesor: INTEL CELERON M 1,73GHz L2 1MB 533 (530), paměti: 1024 MB 667 Mhz, grafická karta: Intel X3000, pevný disk: 120GB 2,5" SATA 5400RPM 8MB, LCD: 15,4 Wide, WXGA (1280 x 800), Glare, Mechanika Super Multi DVD RW, čtečka paměťových karet, fire-Wire IEEE 1394, S-Video, VGA out, 4x USB2.0, WIFI: 802.11 B,G, BLUETOOTH 2.0 + ERD

BARBONE W TOMAHAWK

23.507 Kč VČ. DPH 27.973

Herní notebook pro náročné hráče! Chcete být mobilní a přitom se neochudit o hry na cestách? Nemysleme tím ani hru MINY nebo SRDCE ve Windows, ale pořádné pecky jako je Crysis, nebo Call of Duty 4! Ano, i takové novinky svižně běží na tomto notebooku.

Objedávací kód: 1177708

Chipset: Intel 965PM, Procesor: INTEL Core 2 Duo T7500, 2,2Ghz, Merom, paměti: 2048 MB 667 Mhz, grafická karta: NVIDIA GeForce 8600M GT 512MB, pevný disk: 160GB 2,5" SATA 5400RPM 8MB, LCD: 15,4 Wide, WXGA (1440 x 900), Glare, Mechanika Super Multi DVD RW, čtečka paměťových karet, fire-Wire IEEE 1394, S-Video, VGA out, 4x USB2.0, WIFI: 802.11 B,G, BLUETOOTH 2.0 + ERD

Uvedené ceny jsou platné k 15.2.2008. Aktuální ceny naleznete vždy na www.tsbohemia.cz. Změna cen vyhrazena. Foto je ilustrací. Neručíme za tiskové chyby.

T.S.Bohemia a.s.

Olomouc - Jiráskova 13, Brno - Dukelská 102, Zlín - Tečovská 61, Znojmo - Husitská 3422, Uherské Hradiště - Milíčova 467, Opava - Krnovská 78, Jihlava - Romana Havelky 4860/4, Hradec Králové - Ak. Heyrovského 1171, Liberec - Jablonecká 283, Praha - Opatovská 874, Ústí nad Labem - Hrnčířská 5318

Tel.: 840 159 159

obchod@tsbohemia.cz

www.tsbohemia.cz

